

**TARTUMAA PEIPSIÄÄRE VALLA
ÜLDPLANEERINGU
KESKKONNAMÕJU STRATEEGILISE
HINDAMISE VÄLJATÖÖTAMISE KAVATSUS**

Objekti aadress: *TARTUMAA, PEIPSIÄÄRE VALD*

Tellijä: *PEIPSIÄÄRE VALLAVALITSUS*

Töö täitja: *KOBRA AS*

Juhataja: *URMAS URI*

Juhteksperdi: *URMAS URI*

KSH juhteksperdi abi/
keskkonnaekspert: *NOEELA KULM*

Üldplaneeringu projektijuht/
planeerija: *TEELE NIGOLA*

Keskkonnaekspertide assistent: *MARITE BLANKIN*

Kontrollis: *ENE KÖND*

Üldinfo

TÖÖ NIMETUS:	Tartumaa Peipsiääre valla üldplaneeringu keskkonnamõju strateegilise hindamise väljatöötamise kavatsus
OBJEKTI ASUKOHT:	Tartumaa, Peipsiääre vald
TÖÖ EESMÄRK:	Keskkonnamõju strateegilise hindamise läbiviimine Tartumaa Peipsiääre valla üldplaneeringule
TÖÖ LIIK:	Keskkonnamõju strateegiline hindamine
TÖÖ TELLIJA JA ÜLDPLANEERINGU KOOSTAMISE KORRALDAJA:	Peipsiääre Vallavalitsus Tartu mnt 4, Alatskivi alevik 60201 Peipsiääre vald Tartu maakond
Kontaktisik:	Raimond Võimre Ehitusspetsialist Tel 530 15887 raimond.voimre@peipsivald.ee
TÖÖ TÄITJA:	Kobras AS Registrikood 10171636 Riia 35, 50410 Tartu Tel 730 0310 http://www.kobras.ee
KSH juhtekspert:	Urmas Uri (KSH juhteksperti õigused ja KMH tunnistus nr KMH0046) Tel 730 0310 urmas@kobras.ee
Kontaktisik:	Noela Kulm – KSH juhteksperti abi/keskkonnaekspert Tel 730 0310, 5693 9300 noela@kobras.ee
Ekspertühm:	Urmas Uri – juhtekspert Noela Kulm – jäätmed, õhk, müra, kaevandused, looduskaitse, maakasutus Rinaldo Rüütli – põhja- ja pinnavesi, inimese tervis ja heaolu Teele Nigola – planeerimine, maastik, kultuuripärand, miljöväärtus Piia Kirsimäe – kartograaf Ene Kõnd – keskkonnapiirangud Marite Blankin – keskkonnaeksperti assistent
Konsultandid:	Reet Lehtla – maastikuarhitekt-planeerija Erki Kõnd – projektijuht, projekteeija Tanel Mäger – geoloog

Kobras AS litsentsid / tegevusload:

1. Keskkonnamõju hindamise tegevuslitsents:
KMH0046 Urmas Uri
2. Keskkonnamõju strateegilise hindamise juhteksperdid: Urmas Uri ja Teele Nigola
3. Hüdrogeoloogiliste tööde tegevusluba nr 379.
Hüdrogeoloogilised uuringud.
Hüdrogeoloogiline kaardistamine.
4. Maakorraldustööd. Tegevuslitsents 15 MA–k.
5. MTR–i majandustegevusteated:
 - Ehitusuuringud EG10171636–0001;
 - Ehitusprojekti ekspertiis EK10171636–0002;
 - Omanikujärelevalve EO10171636–0001;
 - Projekteerimine EP10171636–0001.
6. Maaparandusalal Tegutsevate Ettevõtjate Registri (MATER) registreeringud:
 - Maaparandussüsteemi omanikujärelevalve MO0010–00;
 - Maaparandussüsteemi projekteerimine MP0010–00;
 - Maaparanduse uurimistöö MU0010–00;
 - Maaparanduse ekspertiis MK0010–00.
7. Muinsuskaitseameti tegevusluba E 377/2008. Vastutav spetsialist Teele Nigola (VS 606/2012, tähtajatu). Ehitismälestiste, ajaloomälestiste, tööstusmälestiste ja UNESCO maailmapärandi nimekirja objektidel konserveerimise ja restaureerimise projektide ning muinsuskaitse eritingimuste koostamine, uuringud ja muinsuskaitsealine järelevalve (s.h muinsuskaitsealadel) maastikuarhitektuuri valdkonnas.
8. Veeuuringut teostava proovivõtja atesteerimistunnistus (reoveesetest, pinnaveest, põhjaveest, heit- ja reoveest proovivõtmine) Noela Kulm – Nr 1536/18, Tanel Mäger – Nr 1535/18.
9. Kutsetunnistused:
 - Diplomeeritud mäeinsener, tase 7, kutsetunnistus nr 095665 – Urmas Uri;
 - Diplomeeritud mäeinsener, tase 7, kutsetunnistus nr 116662 – Tanel Mäger;
 - Volitatud hüdrotehnikainsener, tase 8, kutsetunnistus nr 106122 – Erki Kõnd;
 - Volitatud hüdrotehnikainsener, tase 8, kutsetunnistus nr 131647 – Oleg Sosnovski;
 - Diplomeeritud hüdrotehnikainsener, tase 7, kutsetunnistus nr 120446 – Martin Võru;
 - Diplomeeritud hüdrotehnikainsener, tase 7, kutsetunnistus nr E000481 – Ervin R. Piirsalu;
 - Diplomeeritud veevarustuse- ja kanalisatsiooniinsener, tase 7, kutsetunnistus nr E000482 – Ervin R. Piirsalu;
 - Diplomeeritud hüdrotehnikainsener, tase 7, kutsetunnistus nr E004017 – Kert Kartau;
 - Diplomeeritud veevarustuse- ja kanalisatsiooniinsener, tase 7, kutsetunnistus nr E004029 – Kert Kartau;
 - Volitatud maastikuarhitekt, tase 7, kutsetunnistus nr 089284 – Teele Nigola;
 - Ruumilise keskkonna planeerija, tase 7, kutsetunnistus 109264 – Teele Nigola;
 - Geodeet V (EKR tase: 7), kutsetunnistus nr 083232 – Ivo Maasik;
 - Geodeet V (EKR tase: 7), kutsetunnistus nr 083233 – Marek Maaring;
 - Maakorraldaja, tase 6, kutsetunnistus nr 141508 – Ivo Maasik;
 - Markšneider, tase 6, kutsetunnistus nr 135966 – Ivo Maasik.

SISUKORD

1. KESKKONNAMÕJU STRATEEGILISE HINDAMISE OBJEKT, ULATUS JA EESMÄRK	5
2. ÜLDPLANEERINGU JA KSH ALGATAMINE NING AVALIKUSTAMINE	6
3. KOOSTÖÖ JA KAASAMINE ÜLDPLANEERINGU NING KSH KOOSTAMISEL	6
4. NÕUDED KSH VÄLJATÖÖTAMISE KAVATSUSE JA ARUANDE KOOSTAMISELE.....	8
5. MÕJUTATAVA KESKKONNA ÜLEVAADE JA SEOS KSH-S KÄSITLETAVAGA.....	9
5.1 PLANEERINGUALA ÜLDKIRJELDUS JA PAIKNEMINE.....	9
5.2 LOODUSLIK KESKKOND.....	11
5.2.1 MAASTIK	11
5.2.2 GEOLOOGIA.....	12
5.2.3 RADOON.....	13
5.2.4 MAAVARAD JA KAEVANDAMISTEGEVUS	14
5.2.5 PÕHJA- JA PINNAVESI, SH PÕHJAVEE KAITSTUS.....	15
5.2.6 VÄÄRTUSLIKUD MAASTIKUD	18
5.2.7 ROHEVÕRGUSTIK.....	19
5.2.8 KAITSTAVAD LOODUSOBJEKTID	20
5.2.8.1 KAITSEALAD JA HOIUALAD.....	21
5.2.8.2 PÜSIELUPAIGAD	22
5.2.8.3 KAITSEALUSED LIIGID	23
5.2.8.4 KAITSTAVAD ÜKSIKOBJEKTID.....	24
5.2.9 NATURA 2000 ALAD	25
5.3 SOTSIAALMAJANDUSLIK KESKKOND	28
5.3.1 RAHVASTIK.....	28
5.3.2 SOTSIAALNE TARISTU JA ÜHISTEGEVUS	30
5.4 TEHNILINE INFRASTRUKTUUR.....	35
5.5 RIIGIKAITSELINE TEGEVUS	37
5.6 KESKKONNAOHTLIKUD OBJEKTID.....	37
5.6.1 SUURÕNNETUSE OHUGA JA OHTLIKUD ETTEVÕTTED	38
5.7 AJALOOIS–KULTUURILINE KESKKOND.....	38
6. PEIPSIÄÄRE VALLA ÜLDPLANEERINGU ELLUVIIMISEGA EELDATAVALT KAASNEV KESKKONNAMÕJU	41
7. KSH AVALIKUSTAMISE AJAKAVA	43
8. KASUTATUD ALLIKAD.....	45
LISAD.....	47
LISA 1. PEIPSIÄÄRE VALLA ÜLDPLANEERINGU KOOSTAMISE JA KESKKONNAMÕJU STRATEEGILISE HINDAMISE ALGATAMISE OTSUS.....	48
LISA 2. PEIPSIÄÄRE VALLA ÜLDPLANEERINGU JA KESKKONNAMÕJU STRATEEGILISE HINDAMISE ALGATAMISE TEADE AMETLIKUS VÄLJAANDES AMETLIKUD TEADAANDED, AJALEHES PEIPSIÄÄRE TEATAJA JA AJALEHES POSTIMEES.....	49

1. Keskkonnamõju strateegilise hindamise objekt, ulatus ja eesmärk

Käesoleva keskkonnamõju strateegilise hindamise (edaspidi ka *KSH*) objektiks on Peipsiääre valla üldplaneering. Peipsiääre vald moodustati 23.10.2017 Alatskivi valla, Kallaste linna, Pala valla, Peipsiääre valla ja Vara valla ühinemise teel.

Üldplaneeringu alaks on kogu Peipsiääre valla haldusterritorium ning selle lähiümbrus, et tagada sidusate võrgustike (transpordivõrk ja muud infrastruktuuri elemendid, roheline võrgustik) toimimine.

Üldplaneeringu eesmärgiks on uue valla territooriumi ruumilise arengu põhimõtete ja üldiste arengusuundade määratlemine, maakasutuse ja ehitustingimuste seadmine ning täpsustamine ning seeläbi Peipsiääre vallast atraktiivse elamis- ja ettevõtluspiirkonna kujundamine. Üldplaneeringu koostamisel lahendatakse planeerimisseaduse (edaspidi ka *PlanS*) § 75 lõikes 1 sätestatud ülesanded, kusjuures tulenevalt planeerimisseaduse § 75 lõikest 2 lähtutakse lahendatavate ülesannete otsustamisel kohaliku omavalitsuse üksuse ruumilistest vajadustest ja planeeringu eesmärgist. Peipsiääre valla üldplaneeringuga lahendatavad ülesanded, käsitletavad teemad ja põhimõtted, millest lähtutakse üldplaneeringu koostamisel, on määratletud üldplaneeringu lähteseisukohtades, mis on koostatud paralleelselt käesoleva KSH väljatöötamise kavatsusega ja mis edastatakse seisukohtade võtmiseks asjaomastele asutustele ja avalikustatakse kohaliku omavalitsuse veebilehel.

Tulenevalt keskkonnamõju hindamise ja keskkonnajuhtimissüsteemi seaduse (edaspidi ka *KeHJS*) § 31¹ on **KSH eesmärgiks** arvestada keskkonnakaalutlusi strateegiliste planeerimisdokumentide koostamisel ning kehtestamisel, tagada kõrgetasemeline keskkonnakaitse ja edendada säästvat arengut. **Peipsiääre valla KSH põhieesmärk** on planeerimisprotsessis luua looduskeskkonna, inimese tervise ja vara ning kultuuripärandi suhtes jätkusuutlikke lahendusi, mida võimaldab asjaolu, et KSH viiakse läbi planeerimismenetluse raames. Oluliste mõjude käsitlemisega samatähtis on planeeringu elluviimisega kaasnevate oluliste soodsate mõjude hindamine ja nende võimendamise võimaluste väljapakumine. KSH ala ühtib planeeringualaga: keskkonnamõju strateegiline hindamine viiakse läbi Peipsiääre vallas.

Käesoleva KSH väljatöötamise kavatsuse alusel KSH aruande koostamisel hinnatakse üldplaneeringu elluviimisega kaasnevaid asjakohaseid mõjusid ja nende ulatust looduskeskkonnale, inimese tervisele, inimese heaolule, kultuuripärandile ja varale ning pakutakse välja oluliste mõjude ohjamiseks vastavad ja õigeaegsed ennetamise, vältimise, vähendamise, leevendamise, põhjendatud juhul heastamise meetmed ning vajadusel seiremeetmed eesmärgiga tagada keskkonda säästvad ning pikaajalised ja jätkusuutlikud lahendused. Asjakohaste mõjude all mõeldakse üldplaneeringu elluviimisega kaasnevaid olulisi mõjusid ning sagedasemaid mõjusid ulatuses, mis Peipsiääre valla üldplaneeringu koostamisel vajavad mingil põhjusel hindamist. Asjakohaste mõjude hindamine on oluline, et luua eeldused vallaelanike vajadusi ja huve arvestava, demokraatliku, pikaajalise, tasakaalustatud ruumilise arengu, maakasutuse, kvaliteetse, sh tervist ja turvalisust toetava elukeskkonna kujunemiseks.

KSH aruanne on üldplaneeringu juurde kuuluv lisa (PlanS § 3 lõige 4).

2. Üldplaneeringu ja KSH algatamine ning avalikustamine

Peipsiääre valla üldplaneering ja KSH koostamine algatati Peipsiääre Vallavolikogu 22.08.2018 otsusega nr 65 (vt lisa 1). KSH algatati KeHJS § 33 lõike 1 punkt 2 ja planeerimisseaduse § 74 lg 4 alusel (üldplaneeringu koostamisel on KSH kohustuslik).

Peipsiääre valla üldplaneeringu ja keskkonnamõju strateegilise hindamise algatamisest teatati 10.09.2018 ametlikus väljaandes Ametlikud Teadaanded, 21.09.2018 ajalehes Postimees, 27.09.2018 ajalehes Peipsiääre Teataja (vt lisa 2), Peipsiääre valla kodulehel ja avalikel infostendidel (Peipsiääre Vallavalitsuses ja Peipsiääre valla raamatukogudes).

Peipsiääre valla üldplaneering ning samuti KSH koos olulisemate lisade, eelkõige uuringute, kooskõlastuste, arvamuste ja muu ajakohase teabega avalikustatakse üldplaneeringu koostamise korraldaja (Peipsiääre Vallavalitsuse) veebilehel ning järgitakse planeerimisseadusest tulenevaid nõudeid avalikustamisprotsessile.

3. Koostöö ja kaasamine üldplaneeringu ning KSH koostamisel

Peipsiääre valla üldplaneeringu koostamise algataja ja kehtestaja on Peipsiääre Vallavolikogu ning koostaja ja koostamise korraldaja on Peipsiääre Vallavalitsus.

Peipsiääre valla arengukava 2018–2030 võeti vastu Peipsiääre Vallavolikogu poolt 10.10.2018. Üldplaneeringu koostamiseks on vallas moodustatud töörühm, kelle ülesandeks on üldplaneeringu ja KSH koostajatega läbi arutada olulised teemad ning vajadusel anda nõu valla eripärast lähtuvalt. Valla poolt moodustatud töörühma ja planeeringu ning KSH koostajate esimene koosolek toimus 22.01.2019.

Planeerimisseaduse § 81 lõike 1 alusel esitab Peipsiääre Vallavalitsus üldplaneeringu lähteseisukohad ja KSH väljatöötamise kavatsuse nende kohta ettepanekute saamiseks eelnimetatud seaduse § 76 lõikes 1 ja 2 nimetatud isikutele ja asutustele ning määrab ettepanekute esitamiseks tähtaja, mis ei tohi olla lühem kui 30 päeva. Viimased esitavad oma pädevusvaldkonnast lähtudes ettepanekud, samuti hinnangu KSH väljatöötamise kavatsuse asjakohasuse ja piisavuse kohta, mille alusel tehakse dokumentidesse vajalikud muudatused ja avalikustatakse seejärel Peipsiääre valla kodulehel.

Lähtudes Vabariigi Valitsuse 17.12.2015 vastu võetud määrusest nr 133 „Planeeringute koostamisel koostöö tegemise kord ja planeeringute kooskõlastamise alused”, samuti planeerimisseaduse § 76 lõikest 1 koostatakse üldplaneering koostöös valitsusasutustega, mille valitsemisalasse või tegevusvaldkonda küsimus kuulub, samuti koostöös planeeringualaga piirnevate kohalike omavalitsustega. Tulenevalt planeerimisseaduse § 76 lõikest 2 kaasatakse üldplaneeringu koostamise valdkonna eest vastutav minister, isikud, kelle õigusi planeering võib puudutada, isikud, kes on avaldanud soovi olla kaasatud, samuti isikud ja asutused, kellel võib olla põhjendatud huvi eeldatavalt kaasneva olulise keskkonnamõju või üldplaneeringu elluviimise või planeeringuala

ruumiliste arengusuundumuste vastu, sealhulgas valitsusvälised keskkonnaorganisatsioonid neid ühendava organisatsiooni kaudu ning planeeritava maa-ala elanikke esindavad mittetulundusühingud ja sihtasutused.

Isikud ja (valitsus)asutused, keda strateegilise planeerimisdokumendi alusel kavandatav tegevus võib eeldatavalt mõjutada või kellel võib olla põhjendatud huvi selle strateegilise planeerimisdokumendi vastu, on esitatud tabelis 1.

Tabel 1. Peipsiääre valla üldplaneeringu KSH-st huvitatud ning mõjutatud asutused ja isikud.

Huvigrupp	Asutus või isik
Naaberomavalitsused	Mustvee vald
	Tartu vald
	Luunja vald
	Kastre vald
Rahandusministeerium	Riigihalduse minister
Ministeeriumid	Keskkonnaministeerium
	Kaitseministeerium
Ametid ja riigiasutused	Keskkonnaameti Lõuna regioon
	Maanteeamet
	Muinsuskaitseamet
	Päästeameti Lõuna päästekeskus
	Politsei- ja Piirivalveamet
	Põllumajandusamet
	Terviseamet
	Veeteede Amet
	Maa-amet
	Veterinaar- ja Toiduamet
	Äriühingud ja ettevõtted
Riigimetsa Majandamise Keskus	
Eesti Keskkonnaühenduste Koda	
Eesti Roheline Liikumine	
Eestimaa Looduse Fond	
Eesti Lairiba Arenduse SA	
Elektrilevi OÜ	
Telia Eesti AS	
OÜ Friendsland	
Woodwell	
Vara Saeveski	
Kallaste Kalur	
TÜ Kaarli	
Kroonipuu OÜ	
TP Poldri OÜ	
Laiem avalikkus	Huvitatud ja mõjutatud isikud ning ühendused
	Planeeringuala elanikud

	Planeeringuala ettevõtjad
	Planeeringuala maaomanikud

Huvigruppe teavitatakse üldplaneeringu oluliste etappide valmimisest vastavalt planeerimisseadusele.

Kui üldplaneeringu koostamise käigus ilmneb, et üldplaneeringu lahendus puudutab mõnda teist valitsusasutust, organisatsiooni, elanikke esindavat mittetulundusühingut või sihtasutust, tehnovõrkude ja -rajatiste valdajat või avaldab keegi, kelle huve planeering puudutab, soovi, et ta kaasataks üldplaneeringu koostamisse, siis kaasatakse puudutatu koheselt planeeringu koostamisse.

4. Nõuded KSH väljatöötamise kavatsuse ja aruande koostamisele

Planeerimisseaduse § 2 lõige 3 sätestab, et planeeringu koostamise käigus läbiviidavale KSH-le kohaldatakse käesolevast seadusest tulenevaid menetlusnõudeid ning nõuded keskkonnamõju hindamise aruande sisule ja muudele tingimustele tulenevad keskkonnamõju hindamise ja keskkonnajuhtimissüsteemi seadusest.

Planeerimisseaduse § 80 lg 2 toob välja üldplaneeringu keskkonnamõju strateegilise hindamise väljatöötamise kavatsuse ülesanded: kavatsuses märgitakse keskkonnamõju hindamise ulatus ja eeldatav ajakava ning üldplaneeringu rakendamisega eeldatavalt kaasnedes võivad oluline keskkonnamõju, sealhulgas mõju inimese tervisele, piiriülese keskkonnamõju esinemise võimalikkus, võimalik mõju Natura 2000 võrgustiku alale ja muu planeeringu koostamise korraldajale teadaolev asjassepuutuv teave.

Üldplaneeringu lähteseisukohad ja KSH väljatöötamise kavatsus koostatakse ning avalikustatakse paralleelselt.

Keskkonnamõju strateegilise hindamise väljatöötamise kavatsus on aluseks keskkonnamõju strateegilise hindamise aruande koostamisele (PlanS § 80 lõige 3). KSH aruande sisunõuded ja muud tingimused kajastuvad keskkonnamõju hindamise ja keskkonnajuhtimissüsteemi seaduses § 40.

KSH aruanne koostatakse üldplaneeringu koostamise käigus.

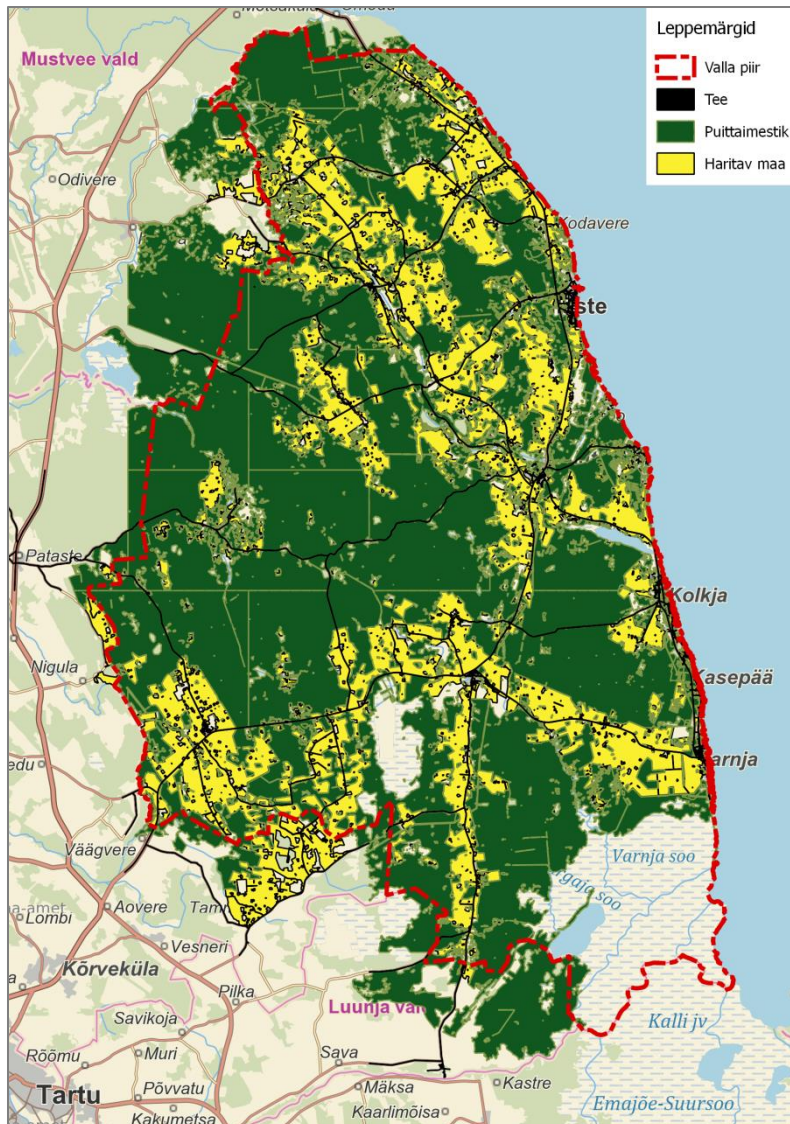
Tartumaa maakonnaplaneeringu järgi asub Peipsiääre vallas piirkondlik keskus Alatskivi alevik, kohalik keskus Kallaste linn ning kolm lähikeskust: Koosa küla, Vara küla ja Kolkja alevik (joonis 2). Pala küla on Jõgeva maakonnaplaneeringus määratud kohalikuks keskuseks. Maakonnaplaneeringus toodud lähikeskused toimivad igapäevaselt aga kohalike keskustena, kus on tagatud selleks vajalikud teenused.



Joonis 2. Peipsiääre valla keskuste võrgustik (kaart: Peipsiääre valla arengukava 2018–2030, 2018).

5.2 Looduslik keskkond

Peipsiääre vald piirneb ida poolt Peipsi järvega. Rannajoone pikkus on enam kui 40 km. Enamus haritavatest maadest on rajatud teedevõrgustiku ümber, mistõttu teedest kaugemal paiknevad ulatuslikud metsad (joonis 3). Valla lõunaosas asub Emajõe delta soostik (Maa-amet, 2019).



Joonis 3. Peipsiääre vallas paiknevad puittaimestikuga alad ning haritavad maad (*andmed: Maa-amet, 2019*).

5.2.1 Maastik

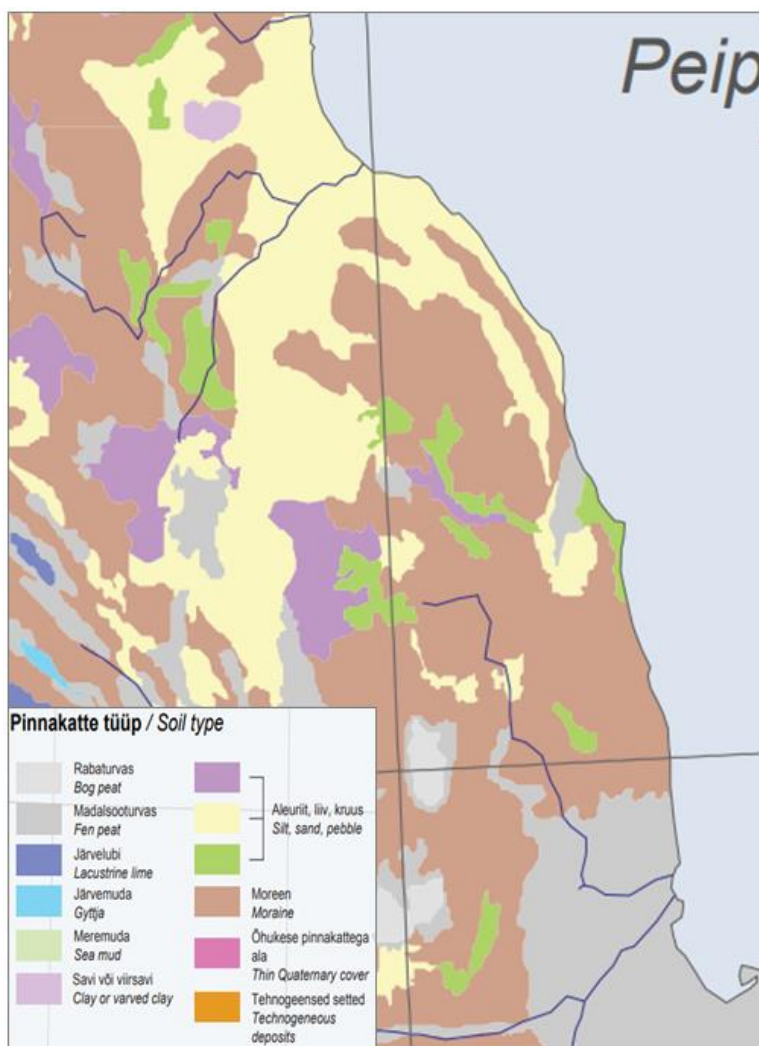
Maastikulise liigestatuse järgi jääb valla loodepoolne osa Ugandi lavamaale ning kagupoolne osa Peipsi madalikkule (joonis 4). Üldjoontes on Peipsiääre maastik üsna tasase reljeefiga (Arold, 2005). Valla reljeefi muudavad mitmekesisemaks loode-kagu suunaliselt looklev umbes 11 km pikkune Pala–Alatskivi ürgorg ning lääne pool asuvad Selgise ja Kärgandi mäed (Maa-amet, 2019). Pala–Alatskivi ürgorgu ilmestavad ürgoru veerudel ja lammil asuvad mõhnad ning vallseljakud. Peatskivi küla

Lisaks eelenevale on oluline vähendada sõltuvust taastumatutest loodusvaradest (Keskkonnaministeerium, 2017).

Üldplaneeringu koostamisel lähtutakse strateegilises dokumendis seatud eesmärkidest ning poliitikasuunistest.

Peipsiääre valla aluspõhja moodustavad peamiselt Kesk-Devoni Aruküla lademe aleuoliidid. Valla põhjaosas valla piiri ääres avaneb väiksel alal ka Kesk-Devoni Narva lademe avamus (Arold, 2005 ja Eesti Geoloogiateenistus, 2019).

Aluspõhja pinna sügavused on valdavalt umbes 40...20 m. Pinnakatte tüüp on peamiselt moreen, kohati lõuna osas ka liiv (joonis 5) (Petersell jt, 2017).

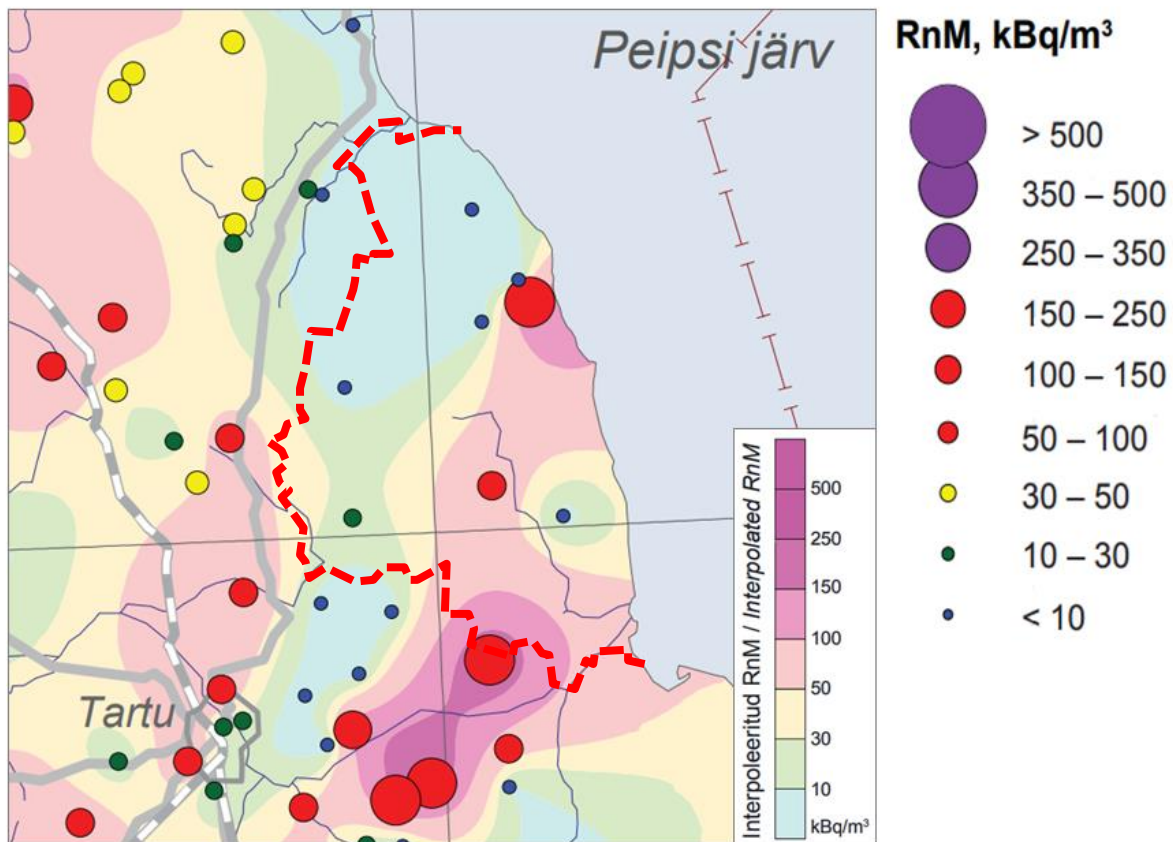


Joonis 5. Peipsi järve lääneranniku piirkonna pinnakattetüübi kaart (kaart: Petersell jt. 2017. Eesti pinnase radooniriski ja looduskiirguse atlas, Eesti pinnakatte kaart).

5.2.3 Radoon

Kokku eristatakse nelja radooniohutaset: 1) madal (0–10 kBq/m³), 2) normaalne (10–50 kBq/m³), 3) kõrge (50–250 kBq/m³) ja 4) ülikõrge (>250 kBq/m³). Eesti pinnase radooniriski ja looduskiirguse atlase pinnaseõhus otsemõõdetud ²²²Rn-sisalduse kaardi järgi järgi on Peipsiääre vallas kõrge

radooniohutasemega alad Kallaste linna, Koosa küla ja Tähemaa küla piirkonnad (joonis 6). Kallaste linna ja Tähemaa küla piirkonnas on mõõdetud radoonisisaldusi vahemikus 150-250 kBq/m³ ning Koosaküla piirkonnas 50-100 kBq/m³ (Petersell jt, 2017).



Joonis 6. Radooniriski levilad Peipsiääre vallas (Petersell jt, 2017. Pinnaseõhus otsemõõdetud ²²²Rn-sisaldus (kBq/m³)).

5.2.4 Maavarad ja kaevandamistegevus

Peipsiääre vallas levivad maavarad on liiv, kruus ja turvas. Vallas olemasolevad maardlad on ära toodud tabelis 2.

Tabel 2. Peipsiääre vallas olemasolevad maardlad (Maa-amet, seisuga 25.02.2019).

Maavara	Maardla nimi
Liiv	Assikvere liivamaardla, Moku liivamaardla, Vilkmanni liivamaardla, Järvepera, Välgi-Selgise liivamaardla
Kruus	Kütivälja kruusamaardla, Kivinõmme kruusamaardla
Turvas	Alasoo turbamaardla, Keressaare turbamaardla ja osaliselt valla territooriumile ulatuv Laukasoo turbamaardla

Valla territooriumile on väljastatud 11 kaevandamisluba, mille andmed on välja toodud tabelis 3. Keskkonnaameti dokumendiregistri andmetel (22.01.2018) taotleb AS Eesti Teed uut maavara kaevandamise luba (Selgise III liivakarjäär) Välgi-Selgise maardla alal (registrikaardi nr: 224).

Tabel 3. Peipsiääre valla territooriumil väljastatud kaevandamisload (Maa-amet, seisuga 25.02.2019).

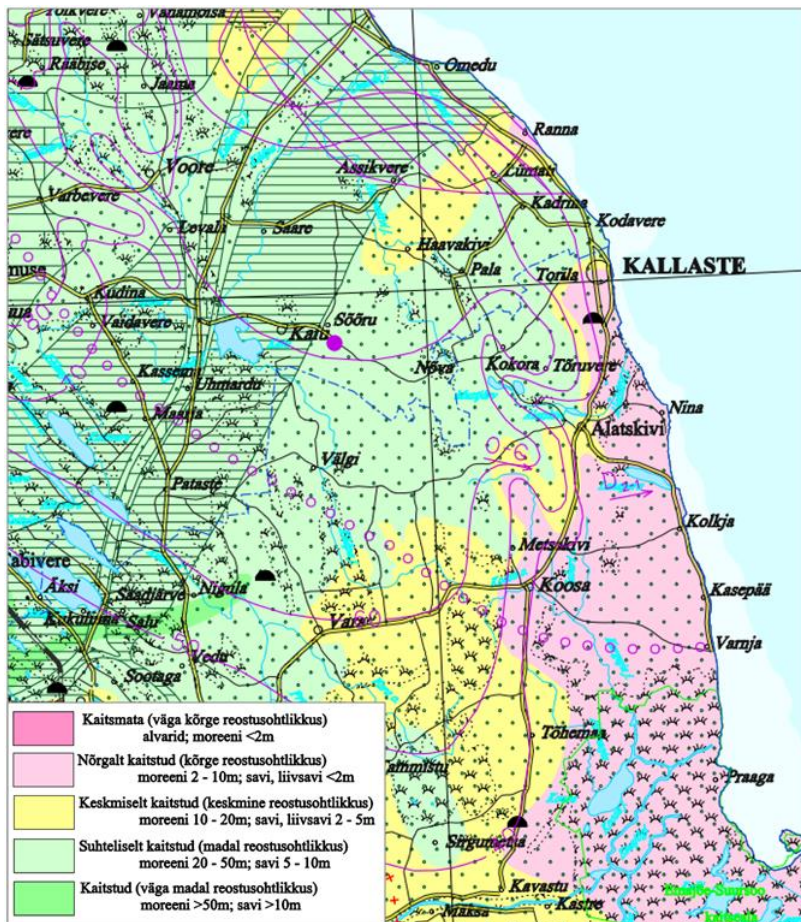
Karjääri nimi	Kaevandamisloa omaja	Kaevandamis loa nr	Loa kehtivus
Vilkmanni liivakarjäär	OÜ Moreen	L.MK/321420	06.02.2012 – 06.02.2027
Vilkmanni II liivakarjäär	Krüüdneri Karjäär OÜ	L.MK/323454	01.07.2013 – 01.07.2033
Järvepera liivakarjäär	AS Eesti Teed	L.MK/325330	27.08.2014 – 27.08.2029
Järvepera II liivakarjäär	AS Eesti Teed	L.MK/324423	01.01.2014 – 01.01.2029
Selgise karjäär	AS Eesti Teed	L.MK/319153	16.08.2010 – 16.08.2020
Selgise II liivakarjäär	AS Eesti Teed	L.MK/317330	10.09.2009 – 09.09.2019
Välgi liivakarjäär	AS Eesti Teed	L.MK/325093	01.07.2014 – 01.07.2029
Välgi II liivakarjäär	SANDPIT OÜ	TARM-058	16.10.2017 – 15.10.2032
Välgi III liivakarjäär	Riigimetsa Majandamise Keskus	L.MK/319883	14.12.2010 – 13.12.2025
Keressaare turbatootmisala	AS Tartu Jõujaam	TARM-063	12.12.2004 – 20.08.2048
Keressaare II turbatootmisala	AS Tartu Jõujaam	L.MK/320779	26.09.2011 – 20.08.2048

Ehitusmaavarade kaevandamistegevuse mõjud looduskeskkonnale on hinnatud ehitusmaavarade kasutamise riiklikule arengukavale 2011–2020 koostatud KSH raames. Kaevandamistegevuse mõjud on hinnatud ja hinnatakse ka edaspidi kaevandamislubade taotluste KMH-de või eelhinnangute raames. Peipsiääre valla üldplaneeringu KSH koostamisel arvestatakse olemasolevate maardlate ja mäeeraldistega ning nendest tulenevate keskkonnamõjudega muude planeeringust tulenevate mõjude kooshindamisel.

5.2.5 Põhja- ja pinnavesi, sh põhjavee kaitstus

Põhjavesi

Eesti Geoloogiakeskuse poolt koostatud Eesti põhjavee kaitstuse kaardi kohaselt on Peipsiääre valla põhjaosas maapinnalt esimese aluspõhjalise veekompleksi looduslik põhjaveekaitstus suhteliselt kaitstud ning valla lõunaosas nõrgalt kaitstud (joonis 6).



Joonis 7. Peipsiääre põhjavee kaitstuse kaart (kaart: Eesti Geoloogiakeskus: Eesti põhjavee kaitstuse kaart, 2001).

Endise Peipsiääre valla ja Vara valla üldplaneeringus on ära märgitud ka alad, mille põhjavee kaitstus on "kaitsmata". Kuna planeeringuala põhjavesi on maapinnalt tuleva reostuse eest kohati kaitsmata või nõrgalt kaitstud on tähtis põhjavee kvaliteedi säilimisele olulist rõhku pöörata.

Vallas vajaminev tarbe- ja joogivesi saadakse peamiselt Kesk-Devoni ja Kesk-Alam-Devoni Ida-Eesti vesikonna põhjaveekogumist ning osaliselt Devoni kihtide all asuvast Siluri-Ordoviitsiumi Ida-Eesti vesikonna põhjaveekogumist (EELIS, 2019). Põhjavees olevad looduslikud komponendid, mis tekitavad probleeme joogiveeallikana on peamiselt raud, kuid ka kloriidid (Kesk-Alam-Devoni põhjaveekogumis) ja nitraadid (Kesk-Devoni põhjaveekogumis). Põhjaveekogumite seisund on hea ning nende looduslik ressurss on suurem kui valla põhjaveevõtt. Seisundi hindamise usaldusväärtust on hinnatud Ida-Eesti vesikonna veemajanduskavas "madalaks" seirekaevude ebaühtlase paigutuse ning seireandmete vähesuse tõttu. Põhjaveevoolu suund on läänest itta ehk Peipsi järve suunas (Keskkonnaministerium, 2016).

Pinnavesi

Peipsiääre valla territooriumile jääb osaliselt või terviklikult kokku 10 jõge: Alatskivi jõgi, Amme jõgi, Suur-Emajõgi, Haavakivi jõgi, Kalli jõgi, Kargaja jõgi, Koosa jõgi, Kullavere jõgi, Kääpa jõgi ja Lambajõgi (Keskkonnaregister, 2019). Jõgede seisundit võib pidada heaks (Andresson jt, 2018).

Peipsiääre vallas on 11 loodusliku järve, 8 paisjärve ja 2 tehiskärve (Keskkonnaregister, 2019). Valla sisemaa kaks suurimat (looduslikku) järve on Koosa ja Lahepera. 2017. aasta andmete järgi on Koosa järve koondseisundit hinnatud heaks ja Lahepera kesiseks (Andresson jt, 2018).

Endise Alatskivi valla üldplaneeringus (2004) on nimetatud 7 järve, mis omavad turismi- ja puhkemajanduslikku väärtust: Lahepera järv, Alatskivi järv, Kuningvere järv, Mustjärv, Savastvere järv, Kokora paisjärv ja Peatskivi paisjärv. Lisaks on välja toodud, et Alatskivi jõgi on sobilik kala- ja vähikasvatuseks.

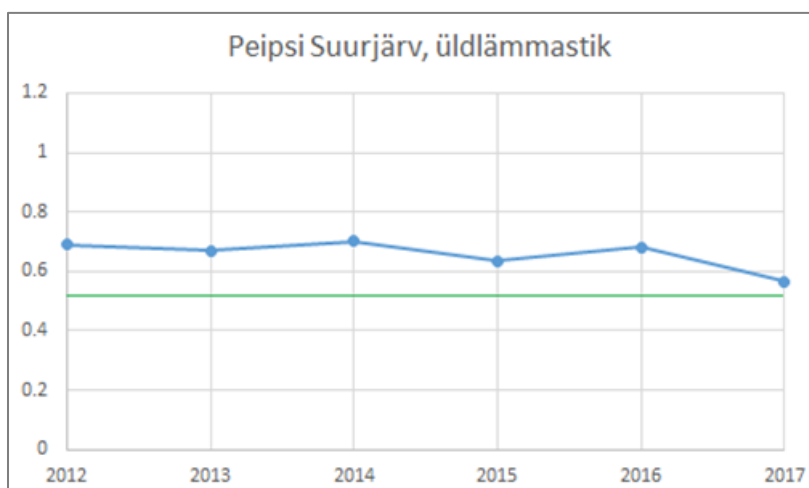
Keskkonnaministri 28.05.2004 vastu võetud määrusega nr 58 „Suurte üleujutusalaadega siseveekogude nimistu ja nendel siseveekogudel kõrgveepiiri määramise kord“ kohaselt on Peipsiääre vallas suurte üleujutustega siseveekogudeks: Kargaja jõgi ja Suur-Emajõgi.

Peipsi järv

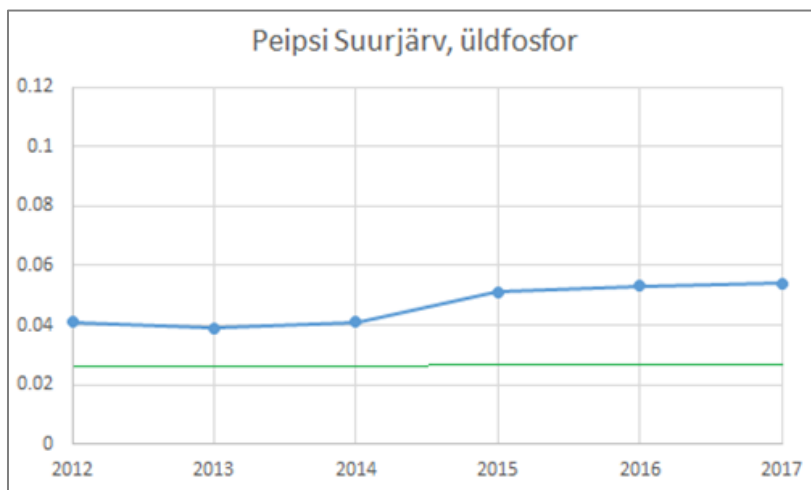
2017. aasta füüsikalise-keemiliste kvaliteedinäitajate ($N_{\text{üld}}$, $P_{\text{üld}}$, N/P moolsuhe ja läbipaistvus) hinnangu kohaselt on Peipsi suurjärve piirkonnas seisundiklass kesine. Pikaajaliste andmete järgi on üldlämmastiku sisaldus Peipsi veekogumis (Peipsi järv ja Lämmijärve põhjapoolne osa) vähenenud, kuid üldfosfor suurenenud (joonis 7 ja 8). Samuti on vähenenud vee läbipaistvus (joonis 9) (Keskkonnaagentuur, 2018).

2017. aastal seirati Peipsi järves litoraali suurselgrootuid. Seire käigus leiti, et võõrliik rändvähk *Gmelinoides fasciatus* on muutunud tugevaks dominandiks ning tõrjunud välja enamiku teisi suurselgrootute liikidest (Keskkonnaagentuur, 2018).

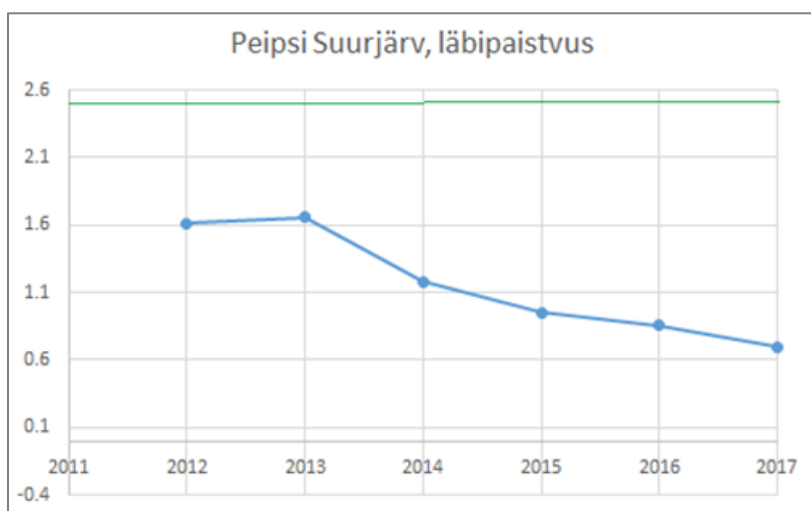
Ekspertiarvamuse hinnangu järgi on Peipsi järve kalakoosluse seisund hea ja kesise piiril, seega võib Peipsi kalastiku seisundi hinnanguks lugeda „heaks“ keskmise usaldusväärsusega. Kuigi Peipsi järvel uuritakse regulaarselt kalavarusid, on ökoloogilise seisundi hindamist võimaldav kalakoosluste seire meetodika veel väljaarendamisel (Keskkonnaagentuur, 2018).



Joonis 8. Peipsi Suurjärve üldlämmastiku sisaldus aastatel 2012–2017 (roheline joon tähistab hea ja kesise seisundi piiri) (joonis: Keskkonnaagentuur, 2018).



Joonis 9. Peipsi Suurjärve üldfosfori sisaldus aastatel 2012–2017 (roheline joon tähistab hea ja kesise seisundi piiri) (joonis: Keskkonnaagentuur, 2018).



Joonis 10. Peipsi Suurjärve läbipaistvus aastatel 2012–2017 (roheline joon tähistab hea ja kesise seisundi piiri) (joonis: Keskkonnaagentuur, 2018).

KSH aruandes keskendutakse Ida-Eesti vesikonna veemajanduskavas püstitatud eesmärkide täitmisele ning hinnatakse, kas ja kuidas mõjutab üldplaneeringuga kavandatu nende eesmärkide saavutamist.

5.2.6 Väärtuslikud maastikud

Peipsiääre valla väärtuslikud maastikud on määratletud Tartumaa maakonnaplaneeringus 2030+ (2018) ja Jõgeva maakonnaplaneeringus 2030+ (2018). Jõgeva ja Tartumaa maakonnaplaneeringu järgi asub Peipsiääre valla territooriumil kas täielikult või osaliselt kaks maakondliku ja/või võimaliku riikliku tähtsusega maastikku, üks maakondliku tähtsusega maastik, kolm kohaliku tähtsusega maastikku ning üks potentsiaalne väärtuslik maastik (tabel 4).

Tabel 4. Peipsiääre valla väärtuslikud maastikud (Tartu maakonnaplaneering, 2019 ja Jõgeva maakonnaplaneering, 2018).

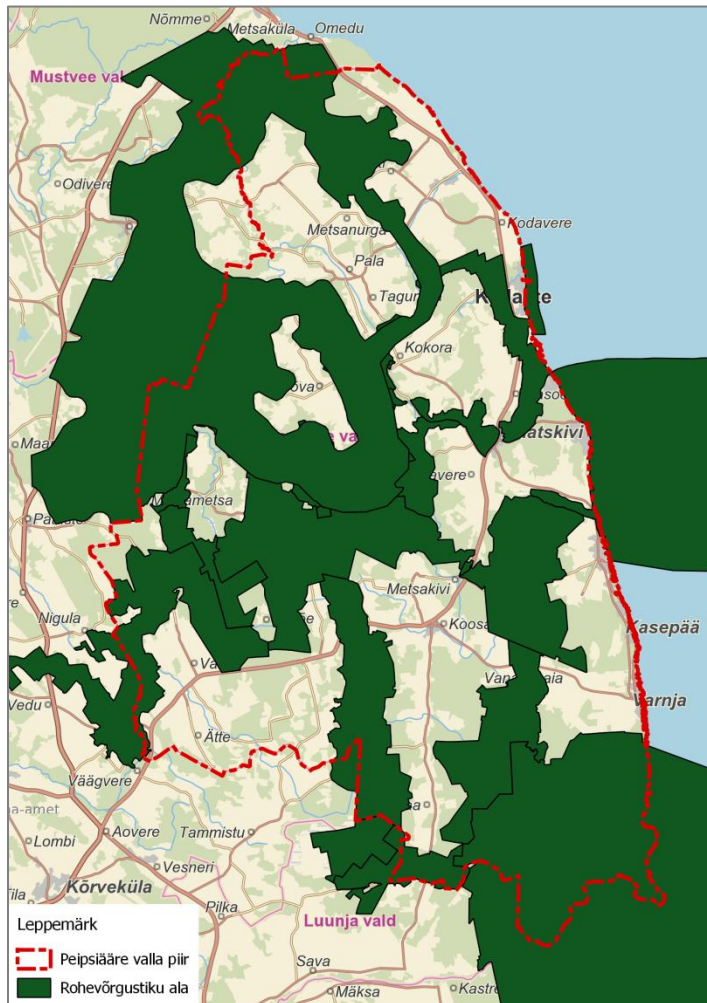
Väärtusliku maastiku nimetus	Tähtsus
Alatskivi	Maakondliku ja/või võimaliku riikliku tähtsusega
Haavakivi põhjaosa, Kokanurga lõunatipp	Kohaliku ehk piirkondliku tähtsusega
Nina–Varnja–Kolkja	Maakondliku ja/või võimaliku riikliku tähtsusega
Piibumäe	Kohaliku ehk piirkondliku tähtsusega
Põdra–Tähemaa–Viira	Potentsiaalne
Ranna, Kodavere	Maakondliku tähtsusega
Välgi	Kohaliku ehk piirkondliku tähtsusega

Tulenevalt üldplaneeringu lähteülesandest vaadatakse üldplaneeringu koostamise käigus üle Tartumaa ning Jõgeva maakonnaplaneeringutes määratletud väärtuslikud maastikud ning nende kasutamistingimused ja vajadusel täpsustatakse neid. KSH raames hinnatakse sellisel juhul üldplaneeringuga täpsustatud väärtuslike maastike ja neil ning nende mõjualas kavandatud maakasutuse ja maakasutuse tingimuste mõju väärtuslike maastike säilimisele.

5.2.7 Rohevõrgustik

Rohevõrgustik ja selle üldised kasutustingimused võrgustiku toimimise tagamiseks on määratletud Jõgeva ja Tartumaa maakonnaplaneeringus. Rohevõrgustik täidab nii ökoloogilise võrgustiku jätkusuutliku funktsioneerimise kui ka elanike puhkepiirkonna rolli. Peipsiääre vallast on ca 52% kaetud rohevõrgustikuga (joonis 10).

Roheline võrgustik koosneb tugialadest ja koridoridest, mis on omavahel ühendatud funktsioneerivaks tervikuks. Kogu võrgustiku toimimine toetub tugialadele, mis moodustuvad kaitse alla võetud kõrgema loodusväärtusega aladest ja metsamassiividest. Sidususe säilitamisel on keskne roll rohekoridoridel. Peipsiääre valla rohevõrgustiku sidusus on suhteliselt hea ja funktsioneerimine tagatud. Enamus kaitsealad on hõlmatud rohevõrgustiku koosseisu. Konfliktsete alade rohevõrgustikus puuduvad. Peipsiääre valda jääb kokku 6 tuumala, neist üks riikliku, neli piirkondliku ja üks kohaliku tähtsusega ala (Tartu maakonnaplaneering, 2019 ja Jõgeva maakonnaplaneering, 2018).



Joonis 11. Tartumaa ja Jõgeva maakonnaplaneeringutes määratud rohevõrgustik Peipsiääre valla aladel (rohevõrgustiku andmed: Tartumaa maakonnaplaneering aastani 2030+, 2018 ja Jõgeva maakonnaplaneering aastani 2030+, 2018).

Rohevõrgustiku ja selle väärtuste säilimine on alustala ökoloogilise võrgustiku, sh bioloogilise mitmekesisuse kaitsmisele ning ühtlasi pakub see hüvesid ka inimestele puhkeotstarbelisel eesmärgil. Planeeringu ja KSH koostamisel analüüsitakse rohevõrgustiku kattuvust võimalike teiste kultuuriliste, looduslike ja puhkeomaduste poolt väärtuslike aladega ja rohevõrgustiku jätkusuutlikkuse tagamiseks pööratakse tähelepanu neile seatavate tingimuste vastuolude vältimisele ning samuti ühtse mitmekihilise ja mitmekülget kasutust võimaldava väärtuslike alade (sh väärtuslike maastike) võrgustiku kujundamisele.

5.2.8 Kaitstavad loodusobjektid

Kaitstavad loodusobjektid on vastavalt looduskaitseadusele kaitsealad, hoiualad, kaitsealused liigid ja kivistised, püsilupaigad, kaitstavad looduse üksikobjektid ja kohaliku omavalitsuse tasandil kaitstavad loodusobjektid.

5.2.8.1 Kaitsealad ja hoiualad

Peipsiääre vallas on 12 kaitseala ning 4 hoiuala (joonis 12). Kaitsealad võtavad valla territooriumist enda alla ca 93 km² suuruse ala, mis moodustab 14,3% valla kogupindalast (EELIS, 2019). Peipsiääre vallas asuvad kas osaliselt või täielikult (Keskkonnaregister, 2019):

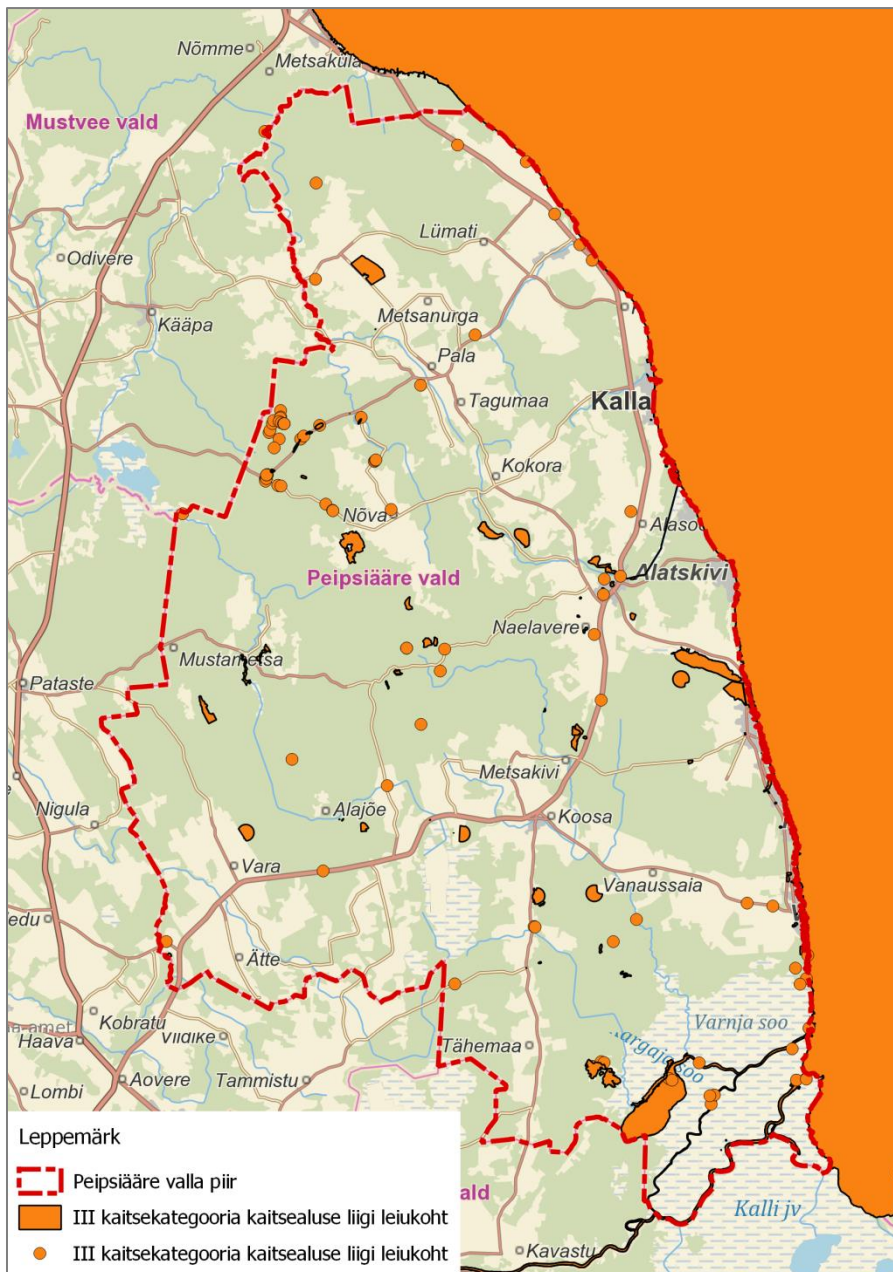
- Alatskivi maastikukaitseala
- Alatskivi parkmets
- Kokora metsapark
- Kollase nartsissi kasvukoht
- Kääpa maastikukaitseala
- Padakõrve looduskaitseala
- Pala mõisa park
- Peipsiveere looduskaitseala
- Pähklisaare looduskaitseala
- Tähemaa looduskaitseala
- Vara mõisa park
- Välgi looduskaitseala

Lisaks on vastavalt EELIS-e andmetele (seisuga 01.03.2019) vallas kaks projekteeritavat kaitseala, üks on Metsavajakute looduskaitseala (ID: -183077892), mis jääb Padakõrve looduskaitseala koosseisu ning teine on Tähemaa looduskaitseala (ID: -748962366), mis jääb valla lõunanurka.

Hoiualad, mis jäävad Peipsiääre valla territooriumile on: Kallaste hoiuala (KLO2000236), Lahepera hoiuala (KLO2000237), Loode-Peipsi hoiuala (Jõgeva) (KLO2000060) ja Loode-Peipsi hoiuala (Tartu) (KLO2000164) (Keskkonnaregister, 2019).

5.2.8.3 Kaitsealused liigid

Joonisel 12 on välja toodud kõik keskkonnaregistrisse registreeritud III kaitsekategooria taimeliikide, loomaliikide, seeneliikide ja sambliku liikide elupaigad ning kasvukohad Peipsiääre valla piires. Joonisel puuduvad I ja II kaitsekategooria liigi elupaigad, kuna vastavalt looduskaitseadusele (§ 53 punkt 1) on I ja II kaitsekategooria liigi isendi täpse elupaiga asukoha avalikustamine massiteabevahendites keelatud. Kaitstavate liikide leiukohad paiknevad hajusalt üle kogu valla territooriumi (EELIS, 2019).

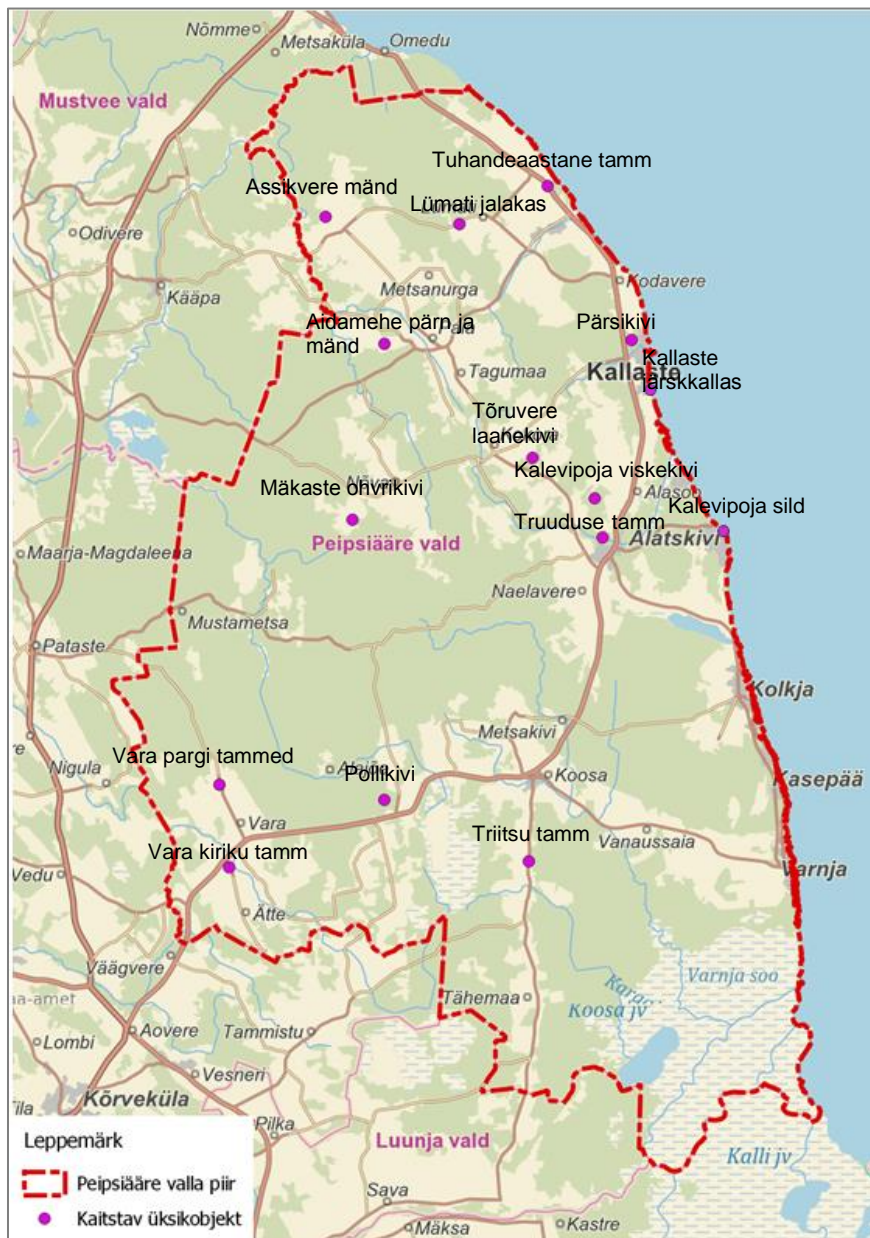


Joonis 13. III kaitsekategooria liikide elupaikade ja kasvukohtade paiknemine Peipsiääre vallas (andmed: EELIS, 2019).

5.2.8.4 Kaitstavad üksikobjektid

Üksikobjektidena kaitstakse Peipsiääre vallas 15 erinevat objekti (joonis 13) (Keskkonnaregister, 2019):

- Aidamehe pärn ja määnd
- Assikvere määnd (lite määnd)
- Kalevipoja sild ehk Nina kivikülv
- Kalevipoja viskekivi ehk Apollo kivi
- Kallaste järskkallas
- Lümati jalakas (Lümati künnapuu)
- Mäkaste ohvrikivi
- Pollikivi
- Pärsikivi
- Triitsu tamm
- Truuduse tamm
- Tuhandeaastane tamm (Rannaküla tamm; Rannamõisa tamm; Ranna ohvritamm; Kodavere tamm; Rootsiaegne tamm)
- Tõruvere laanekivi
- Vara kiriku tamm (Vara ohvritamm)
- Vara pargi tammed



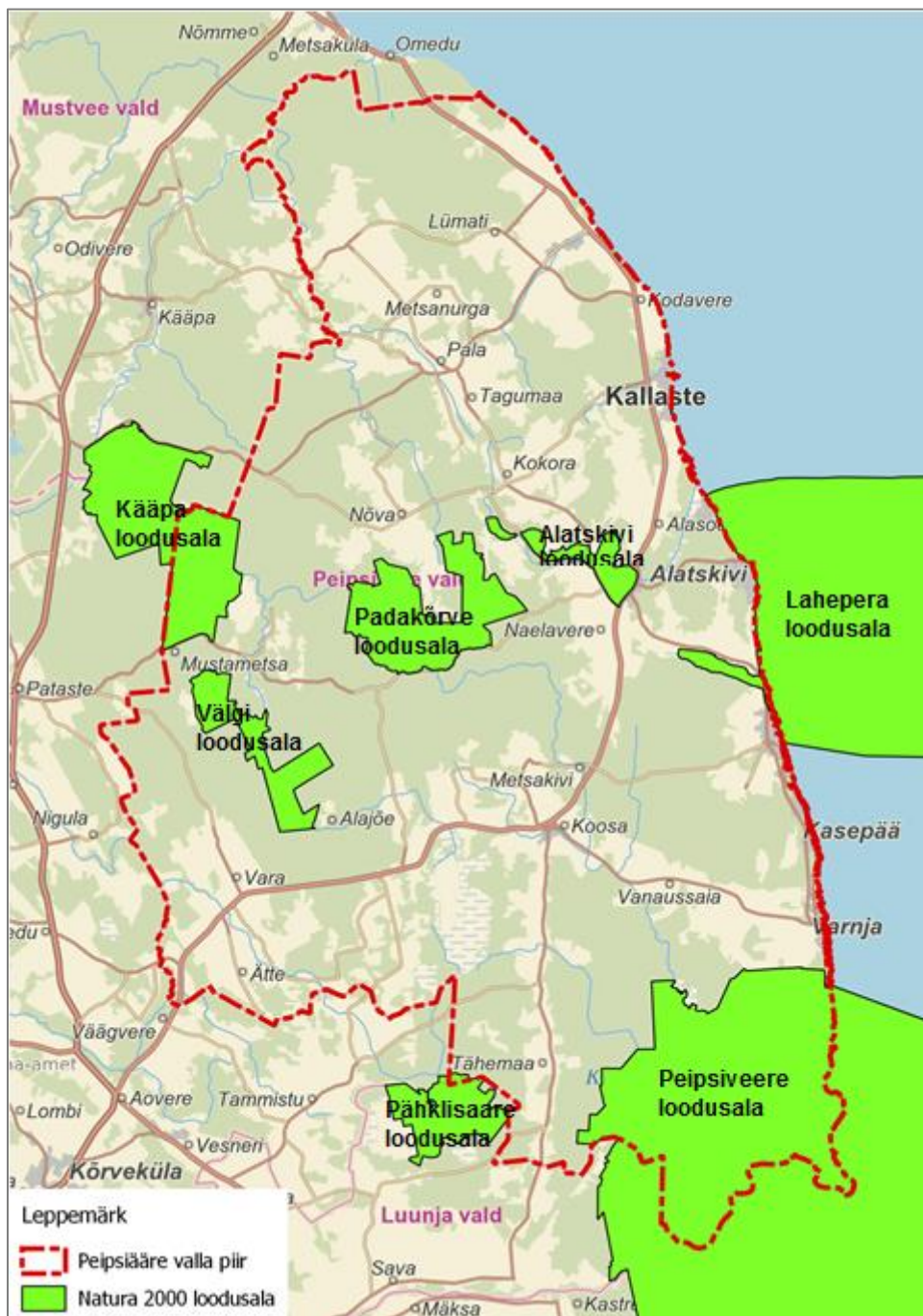
Joonis 14. Kaitstavad looduse üksikobjektid Peipsiääre vallas (andmed: EELIS, 18.01.2019).

Üldplaneeringus kavandatava maakasutuse ja seatavate tingimuste osas on vajalik arvestada kaitstavate loodusobjektidega. Läbiviidava KSH protsessi raames hinnatakse üldplaneeringuga kavandatavat võimalikku mõju kaitstavatele loodusobjektidele.

5.2.9 Natura 2000 alad

Lisaks siseriiklikult kaitstavatele loodusobjektidele on Peipsiääre vallas ka rahvusvahelise kaitsealade võrgustiku Natura 2000 alasid. Täielikult või osaliselt jääb Peipsiääre valla territooriumile 7 Natura 2000 loodusala (joonis 14) (EELIS, 2019):

- Alatskivi loodusala
- Kääpa loodusala
- Lahepera loodusala
- Padakõrve loodusala
- Peipsiveere loodusala
- Pähklisaare loodusala
- Välgil loodusala



Joonis 15. Peipsiääre vallas paiknevad Natura 2000 loodusalad (andmed: EELIS, 18.01.2019).

Natura linnualadest jääb Peipsiääre valla territooriumile 3 linnuala (joonis 15) (Keskkonnaregister, 2019):

- Lahepera järve linnuala
- Loode-Peipsi linnuala
- Peipsiveere linnuala



Joonis 16. Peipsiääre vallas paiknevad Natura 2000 linnualad (andmed: EELIS, 18.01.2019).

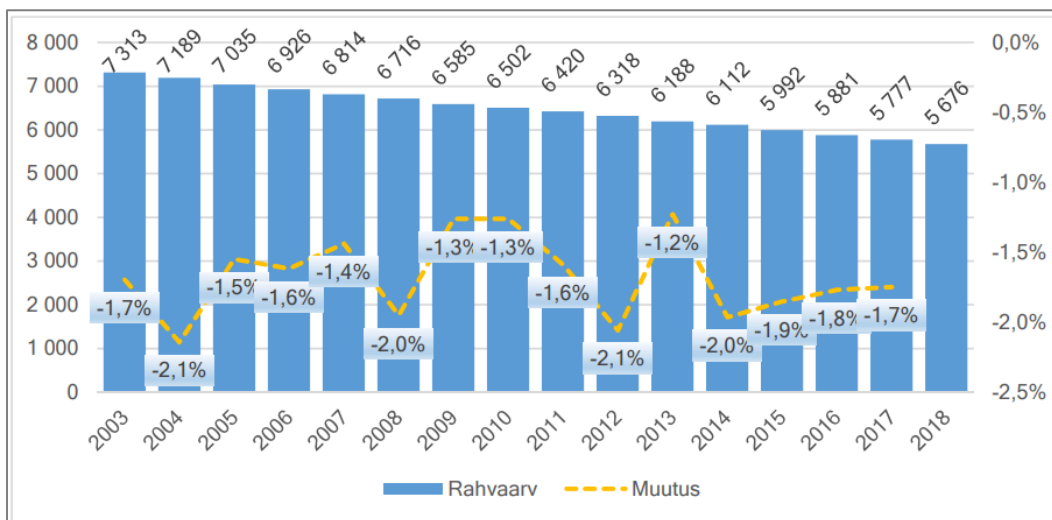
Peipsiääre valla üldplaneeringu KSH raames teostatakse Natura 2000 aladele mõju hindamise I etapp ehk selgitatakse, kas üldplaneeringuga kavandatud suundumused ja põhimõtted ning seatavad tingimused võivad tõenäoliselt põhjustada olulist keskkonnamõju. Kui ebasoodne mõju ei ole välistatud ja kui eelhindamise läbiviimise tulemusena selguvad ebasoodsat mõju

omavad detailsemad tegevused, mille kohta on piisavalt täpset informatsiooni mõju määratlemiseks ja hindamiseks, siis liigutakse edasi asjakohase hindamise etappi.

5.3 Sotsiaalmajanduslik keskkond

5.3.1 Rahvastik

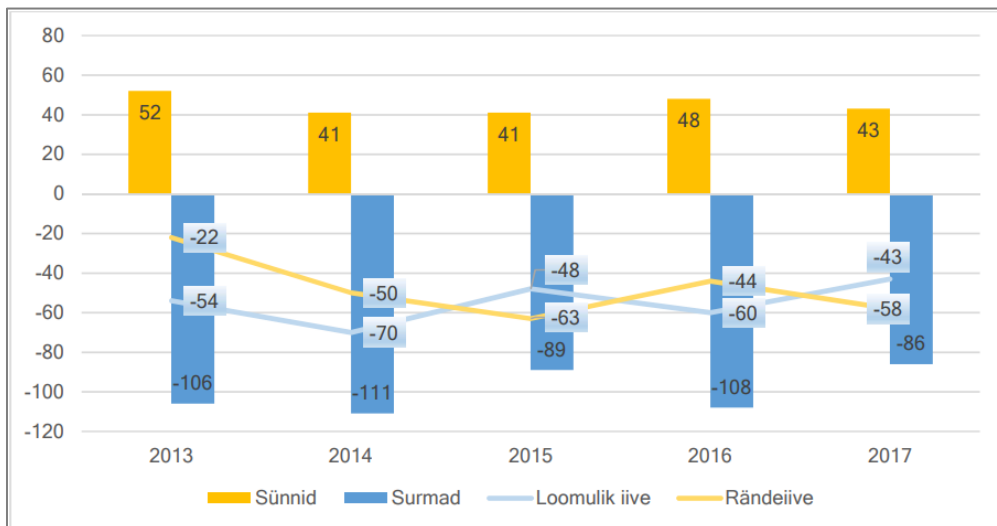
Rahvastikuregistri andmete järgi elas 2018. aasta alguses Peipsiääre vallas 5676 inimest. Peipsiääre valla elanikkonna arvukus on viimase 15 aasta jooksul pidevalt langenud. Aastatel 2003–2018 on elanike arv vallas vähenenud keskmisel 1,5% võrra aastas (joonis 16) (Peipsiääre valla arengukava 2018–2030, 2018).



Joonis 17. Rahvaarvu muutus Peipsiääre vallas aastatel 2003–2018. (allikas: Peipsiääre valla arengukava lisa 1: Toimekeskkonna lühiülevaade, 2018).

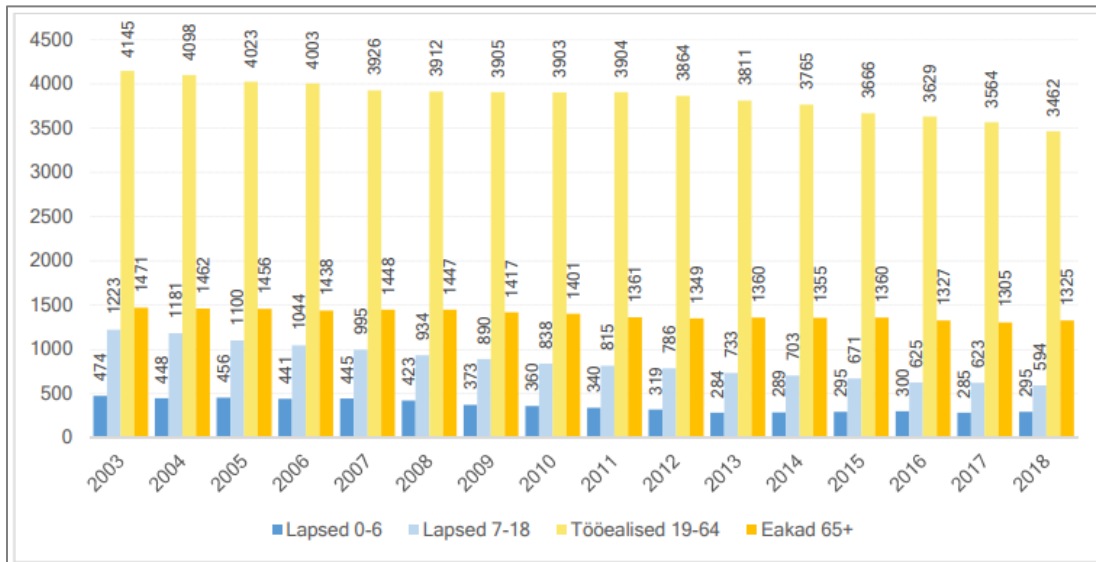
Valla viis suuremat asustusüksust (2018. aasta seisuga) on: Kallaste linn (785 inimest), Koosa küla (492 inimest), Alatskivi alevik (392 inimest), Vara küla (365 inimest) ja Kolkja alevik (264 inimest). 40% Peipsiääre valla elanikkonnast elavad viies suuremas asustusüksuses ja 53% elanikkonnast elab kümnes suuremas asustusüksuses (Peipsiääre valla arengukava lisa 1: Toimekeskkonna lühiülevaade, 2018).

Rahvaarv on vallas vähenenud nii loomuliku iibe ja ka rände iibe tõttu (joonis 17). Perioodil 2013–2017 on aastas keskmiselt sündinud 45 last ja surnud 100 inimest. Samal perioodil on aastas keskmiselt välja rännanud 48 elanikku. Keskmiselt väheneb Peipsiääre valla elanike arv 100 inimese võrra aastas (Peipsiääre valla arengukava lisa 1: Toimekeskkonna lühiülevaade, 2018).



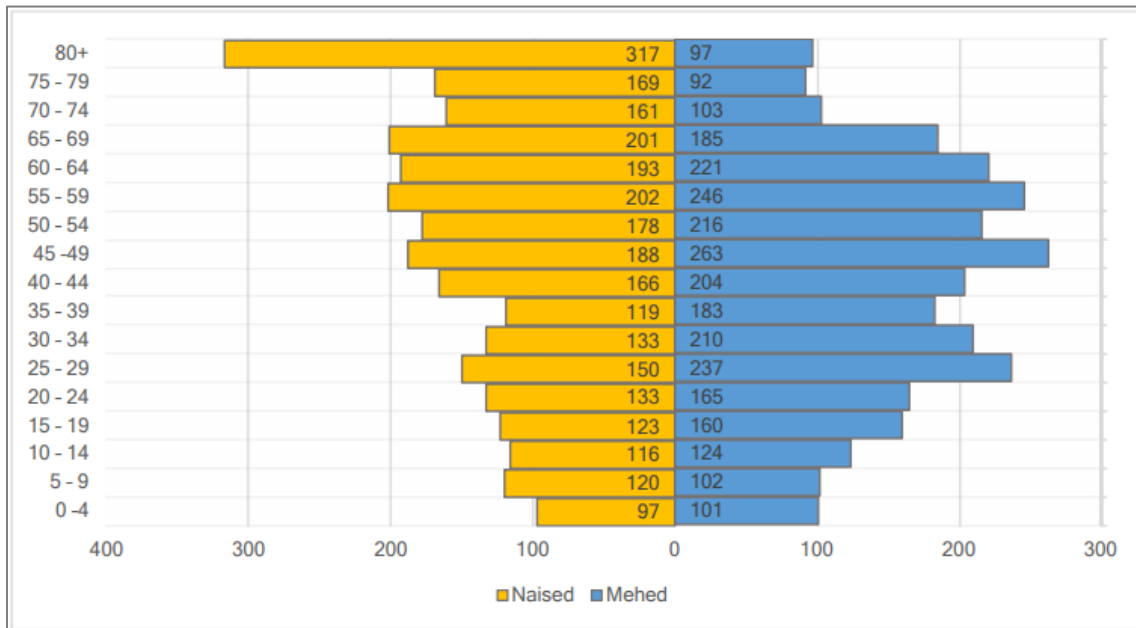
Joonis 18. Loomulik iive ja rändeiive Peipsiääre vallas aastatel 2013–2017 (allikas: Peipsiääre valla arengukava lisa 1: Toimekeskkonna lühiülevaade, 2018).

Võrreldes 2003. aastaga on laste arv (vanus 7–18) vähenenud kokku peaaegu poole võrra (2018. aasta andmetel). Aastatel 2013–2018 on laste arvukus vähenenud keskmiselt 3,8% aastas ja tööaliste (vanus 19–36) 1,8% aastas. Kogu elanikkonnast moodustavad 5% koolieelikud (vanus 0–6), 10% kooliealised (vanus 7–18), 61% tööalised (vanus 19–64) ja 23% eakad (vanus 65+) (seisuga 2018) (joonis 18) (Peipsiääre valla arengukava lisa 1: Toimekeskkonna lühiülevaade, 2018).



Joonis 19. Rahvastiku koosseis (allikas: Peipsiääre valla arengukava lisa 1: Toimekeskkonna lühiülevaade, 2018).

Valla rahvastiku soolis–vanuseline jaotus on väljatoodud joonisel 19. Valla sooline struktuur on tasakaalus. Vanuses 15–64 moodustavad enamuse mehed. Alates vanuse grupist 65+ on naiste osakaal suurem (Peipsiääre valla arengukava lisa 1: Toimekeskkonna lühiülevaade, 2018).



Joonis 20. Peipsiääre valla soolis-vanuseline koosseis (allikas: Peipsiääre valla arengukava lisa 1: Toimekeskkonna lühiülevaade, 2018).

Madala sündimuse ja väljarände tulemusena Peipsiääre valla rahvastik väheneb ning vananeb. Laste põlvkonnad on ligi 1,5–2 korda väiksemad kui vanemate põlvkonnad. Noorema vanusegrupi arvukuse vähenemine tähendab muutusi nõudluses alushariduse ja üldhariduse järele. Tulevikus tuleb järjest enam pöörata tähelepanu teenuste osutamisele eakale elanikkonnale (Peipsiääre valla arengukava lisa 1: Toimekeskkonna lühiülevaade, 2018).

Üldplaneeringu ning KSH keskmeks on Peipsiääre valla territooriumil elukeskkonna ja seeläbi inimeste elukvaliteedi tõstmine, et soosida väljarände vähenemist ja tekitades põhjuseid sisserände suurendamiseks. Seejuures arvestatakse vananeva elanikkonna vajadustega, mistõttu seatakse ülesandeks vanusesõbraliku ühiskonna kujundamine ning võrdsete võimaluste kindlustamine kõikides eluvaldkondades olenemata vanusest.

5.3.2 Sotsiaalne taristu ja ühistegevus

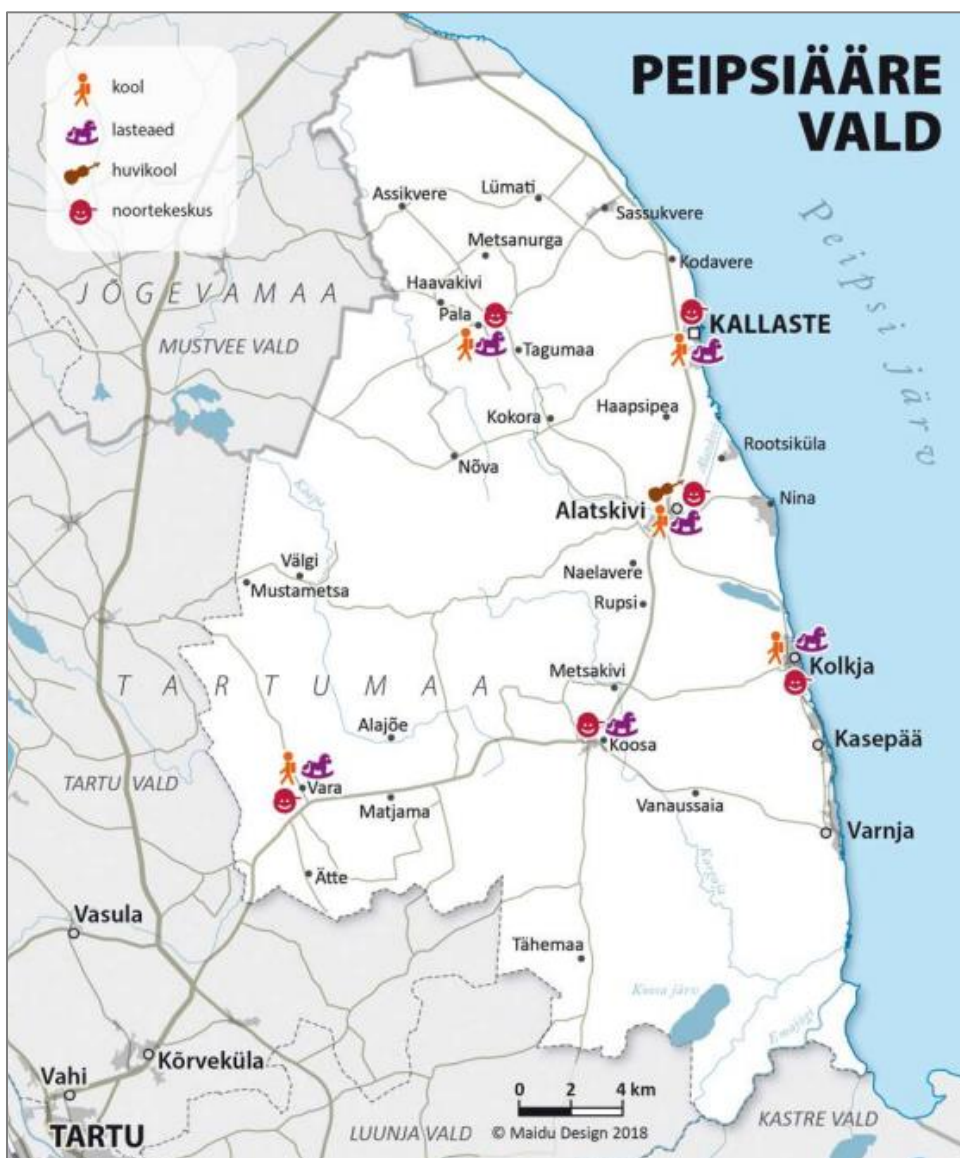
Sotsiaalse taristu alla kuuluvad valitsus- ja ametiasutused, haridus-, tervishoiu- ja sotsiaalhoolekande asutused, esmatarbekaupade müük, panga- ja postiteenused, internetiühendus ning kultuuri- ja spordiasutused. Sotsiaalse taristu alla kuuluvad ka puhke- ja virgestusalad ning rohealad kui igapäevaseid ökosüsteemi teenuseid osutav osa rohevõrgustikust.

Peipsiääre valla keskuseks on Alatskivi alevik (Tartumaa maakonnaplaneering 2030+, 2018). Tartumaa maakonnakeskusest Tartu linnast jääb Alatskivi ca 46 km kaugusele ning teistest suurematest linnadest vastavalt: Kallastest ca 8 km, Mustveest ca 36 km, Jõgevast ca 57 km, Põlvast ca 79 km ja Räpina linnast ca 87 km kaugusele (Google maps, 2019).

Haridus

Peipsiääre vallas saab alusharidust omandada kuues asutuses – kolmes lasteaias ja kolmes lasteaed–põhikoolis (joonis 20). Väike osa lastest käib lasteaias ka väljaspool Peipsiääre valda, eelkõige Tartu linnas ja Mustvee vallas. Arvestatav osa lapsi (39 last) käib teistest omavalitsustest (peamiselt Tartu linnast) Peipsiääre valla lasteaedades (Peipsiääre valla arengukava lisa 1: Toimekeskkonna lühiülevaade, 2018).

Põhiharidust saab omandada viies asutuses. Huviharidust pakub vallas Alatskivi Kunstide Kool. Lisaks on vallas olemas kuus noortekeskust. Noori, kes omandavad põhiharidust teistes omavalitsustes on kokku 143. Peamiselt minnakse põhi- ja gümnaasiumiharidust omandama Tartu või Mustvee valda (Peipsiääre valla arengukava lisa 1: Toimekeskkonna lühiülevaade, 2018).



Joonis 21. Peipsiääre vallas asuvad haridusvaldkonna asutused (allikas: Peipsiääre valla arengukava lisa 1: Toimekeskkonna lühiülevaade, 2018).

Mitmetes koolides ja lasteaedades käivad lapsed, kelle emakeeleks ei ole eesti keel. Kolkja Lasteaed–Põhikooli ning Kallaste Lasteaed–Põhikooli laste igapäevane suhtluskeel on vene keel (Peipsiääre valla arengukava lisa 1: Toimekeskkonna lühiülevaade, 2018).

2017/2018 aasta andmetel töötas osalise koormusega Peipsiääre valla koolides kokku kuus tugispetsialisti (Peipsiääre valla arengukava lisa 1: Toimekeskkonna lühiülevaade, 2018).

Sotsiaalhoolekanne ja tervishoid

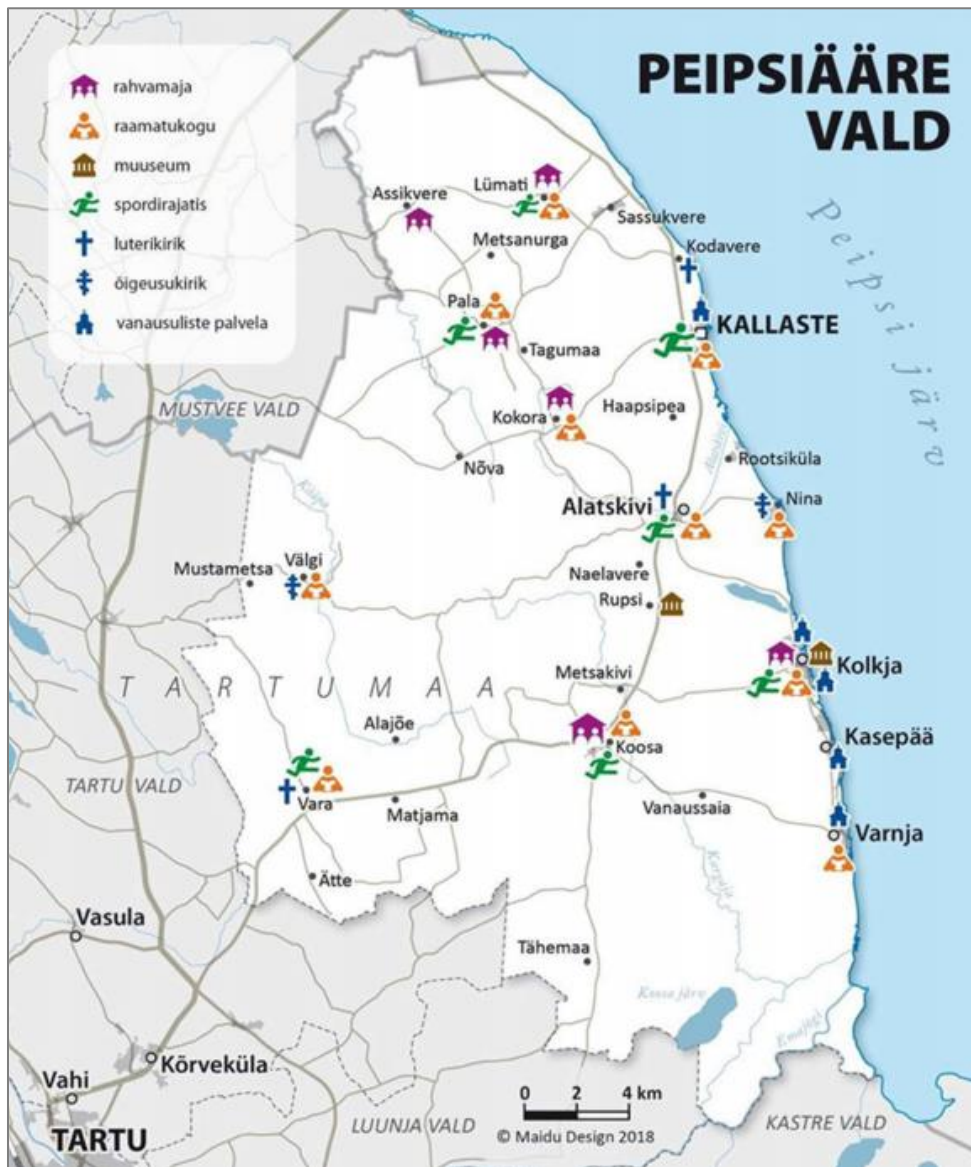
Vallas on olemas apteegid ning ligipääs perearstiteenusele: Pala külas, Kallaste linnas, Alatskivi alevikus, Koosa külas ja Kolkja alevikus (joonis 21). Hambaraviteenus on kättesaadav Palal, Kallastel, Alatskivil ja Koosal. Lisaks asub Alatskivi alevikus SA Peipsiveere Hooldusravikeskus. Hoolekandeaasutuses pakutakse hooldusravi, koduõendust ja hooldekodu võimalust. Lähim haigla on Tartus SA Tartu Ülikooli Kliinikum, kus asub ka erakorralise meditsiini osakond. Kiirabi teenust pakub SA Tartu Kiirabi (Peipsiääre valla arengukava lisa 1: Toimekeskkonna lühiülevaade, 2018).



Joonis 22. Peipsiääre vallas asuvad sotsiaal- ja tervishoiuvaldkonna asutused (allikas: Peipsiääre valla arengukava lisa 1: Toimekeskkonna lühiülevaade, 2018).

Kultuur ja sport

Peipsiääre vallas on kokku seitse kultuuri- ja seltsimaja, üksteist raamatukogu ja kaks muuseumi (joonis 22). Lisaks kultuuri- ja seltsimajadele ning muuseumitele on vallas kultuuriruumis olulisel kohal ka kirikud. Valla territooriumil asub kokku kümme kirikut ja palvemaja. Aktiivse vaba aja veetmiseks on Peipsiääre vallas head võimalused. Spordirajatised on olemas kõigis valla piirkondades, kuid mitmed spordirajatised vajavad renoveerimist või edasiarendamist (Peipsiääre valla arengukava lisa 1: Toimekeskkonna lühiülevaade, 2018).



Joonis 23. Peipsiääre vallas asuvad spordi- ja kultuurivaldkonna objektid (allikas: Peipsiääre valla arengukava lisa 1: Toimekeskkonna lühiülevaade, 2018).

Korraldajate ja päästeamet

Korraldajate tegeleb Peipsiääre vallas Lõuna Prefektuur Tartumaa konstaablijaoskond. Vallas tegutseb kaks piirkonnapolitseinikku ning üks noorsoopolitseinik. Päästeabi korraldab Alatskivi alevikus asuv Päästeameti riiklik päästekomando. Pala külas ja Kallaste linnas tegutsevad vabatahtlike päästjate komandod (Peipsiääre valla arengukava lisa 1: Toimekeskkonna lühiülevaade, 2018).

Jäätmemajandus

Keskkonnaregistri andmetel (seisuga 20.02.2019) puuduvad Peipsiääre vallas jäätmekäitluskohad. Lähim koht tavajäätmete nõuetekohaseks kõrvaldamiseks on Jõgevamaal Mustvee vallas Võtikvere külas asuv Torma prügila. Jäätmejaamas võetakse vastu kõiki tavajäätmeid (sh ehitusjäätmeid), olmes tekkivaid ohtlikke jäätmeid ning asbesti sisaldavaid jäätmeid. Olme- ja ehitusjäätmete üleandmise võimalus on nii elanikel kui ettevõtetel. Prügila tegutseb aastast 2001 ning on käesolevaks ajaks täitunud 90% ulatuses. Vaba ladestusmahtu on ca 20 000 tonni, mis on arvestades viimaste aastate ladestusmahtu piisav, et tagada prügila töö ka järgnevatel aastatel. (Jõgeva, Mustvee ja Peipsiääre valdade ühine jäätmekava 2018–2023, 2018).

Jäätmekogumiskohad on olemas Alatskivil ja Varal. Põdra külas on olemas komposteerimisväljak. Jäätmekava põhjal on Peipsiääre vallal soov teha Alatskivi jäätmekogumiskohast piirkondlik jäätmejaam (Jõgeva, Mustvee ja Peipsiääre valdade ühine jäätmekava 2018–2023, 2018).

Jäätmevedu korraldab Peipsiääre vallas Ragn-sells AS, välja arvatud Pala, Kolkja, Varnja ja Kasepää piirkonnas, kus osutab antud teenust Keskkonnateenused AS (Peipsiääre valla arengukava lisa 1: Toimekeskkonna lühiülevaade, 2018).

Igapäevased erateenused

Toidu- ja esmatarbekaupade poed on olemas Palal, Kallastel, Alatskivil, Kolkjas, Koosal, Varal ja Varnjas. Sularahaautomaat (SEB) ja postkontor on olemas ainult Kallaste linnas. Postipunktid on olemas Palal, Alatskivil ja Kolkjas. Lisaks on Kallastel olemas Cargobussi pakipunkt (Peipsiääre valla arengukava lisa 1: Toimekeskkonna lühiülevaade, 2018).

Peipsiääre vallas on oluline luua eeldused sotsiaalse infrastruktuuri parandamiseks lähtuvalt elanike elu- ja töökohtade praegusest ja perspektiivsest paiknemisest valla territooriumil ning seega tegelikust vajadustest. Üldplaneeringu koostamise ning KSH raames hinnatakse selle valdkonnaga kaasnevaid mõjusid, sh teenustevõrgu optimaalsust, ka puhke- ja virgestusalade piisavust, ning kujundatakse ühistegevust soosiv avalik ruum, mis oleks võrdset ja võimalikult mugavalt kättesaadav kõigile soovijatele. KSH eesmärk on jäätmemajanduse valdkonnas tagada keskkonnanõuetele ja säästliku arengu põhimõtetele vastav jäätmekäitlus.

5.4 Tehniline infrastruktuur

Elektrivõrk

Jõgeva maakonnaplaneeringuga 2030+ (kehtestatud 01.12.2017) on kavandatud uus 110 kV nimipingega elektriõhuliin Mustvee ja Alatskivi alajaamade vahele. Lisaks on ette nähtud olemasoleva Saare-Alatskivi 15(35) kV elektriõhuliini nimipinge tõstmine 110 kV nimipingele. Jõgeva maakonnaplaneeringu kohaselt teostatakse kuni 2030 aastani olemasoleva jaotusvõrgu 35 kV nimipingega võrgu ning piirkonnaalajaamade hooldust ja remonti. Alates 2030-st on kavandatud tõsta 110 kV nimipingele kõik 35 kV nimipingega elektriõhuliinid ja alajaamad.

Tartu maakonnaplaneeringus 2030+ (kehtestatud 27.02.2019) on ära märgitud, et Peipsiääre valda läbi Anne-Alatskivi 110 kV elektriõhuliin.

Ühisvee- ja kanalisatsioonivõrk

Keskonnaregistri 20.02.2019 andmete kohaselt asub vallas kokku 9 reoveepuhastit. Peipsiääre valla reoveekogumisalad on: Vara küla, Pala küla, Koosa küla, Kolkja alevik, Kallaste linn ning Alatskivi alevik. Ühisveevärgi ja -kanalisatsiooni teenust pakub AS Emajõe Veevärk. Peipsi järve äärses piirkonnas (Nina, Kolkja, Varnja, Kasepää ja Kallaste) ei ole vee- ja kanalisatsioonitorustiku süsteemi välja ehitatud (Peipsiääre valla arengukava lisa 1: Toimekeskkonna lühiülevaade, 2018). Piirkondades kus tsentraalne vesi puudub on puhta vee vajadus lahendatud kinnistupõhiste salv- ja puurkaevudega või avalike üldkaevude abil. Kanalisatsiooni puudumisel kogutakse reovesi kogumiskaevudesse või kasutatakse omapuhastit (Alatskivi valla, Kallaste linna, Pala valla, Peipsiääre valla ja Vara valla üldplaneering).

Soojavarustus

Kaugkütte piirkond on olemas vaid Vara külas, mujal toimub majapidamiste kütmine lokaalselt. Vara külas pakub kaugkütte teenust ettevõtte OÜ Kenadron (Peipsiääre valla arengukava lisa 1: Toimekeskkonna lühiülevaade, 2018). Perspektiivseks kaugkütte piirkonnaks võib lugeda Kallaste linna, kus hetkel köetakse kaugküttega Kallaste Lasteaed-Põhikooli.

Teedevõrk

Peipsiääre vald jääb eemale suurtematest sõiduteedest. Valla teevõrgustikust on tähtsaim tugimaantee nr 43 Aovere–Kallaste–Omedu, mis tagab hea ligipääsu Tartu ja Mustvee linnale (Maa-amet, 2019). Kohalike teid on Peipsiääre vallas kokku 299 km, millest 33 km moodustavad tänavad. Kõvakattega kaetud teid on kokku 14 km (Peipsiääre valla arengukava lisa 1: Toimekeskkonna lühiülevaade, 2018).

Valla keskosas on suurte metsaalade vahel tihedalt metsateid. Valla lõunaosas teedevõrgustik peaaegu puudub, kuna tegemist on soise alaga (Maa-amet, 2019). Peipsiääre valla arengukavas on välja toodud, et vajalik on kohalike teede kvaliteedi tõstmine (mustkatte alla viimine, tolmuwabaks muutmine) ning kergeteede võrgustiku arendamine. Koostamisel on Peipsiääre valla teehoiukava (Peipsiääre valla arengukava lisa 1: Toimekeskkonna lühiülevaade, 2018).

Vallas puudub terviklik jalgratta- ja jalgteede võrgustik. Maa-ameti andmetel on vallas lühikesed jalgratta- ja jalgteede lõigud, mis asuvad Alatskivi alevikus, Varal ja Palal. Peipsi järve äärsel alal kergliiklusteede võrgustiku väljaarendamine on oluline nii kohalike elanike ohutuse tagamiseks aga ka turismipotentsiaali ärakasutamiseks.

Tänavavalgustus on olemas Kallaste linnas, alevikes ja suuremates külades, kuid vajab uuendamist. Lähim raudteejaam asub Tartus ja lähim lennuväli Kambja vallas (Peipsiääre valla arengukava lisa 1: Toimekeskkonna lühiülevaade, 2018).

Bussiliiklus

Suuremate asustusüksuste bussiühendust maakonnakeskusega võib hinnata heaks. Kallastelt Tartu sõidab 15 otseliini ning Tartust Kallastele 14 otseliini. Kallastelt Tartu (ja tagasi) sõidab busse 13 korda päevas. Alatskiviilt Tartu sõidab 18 ja Tartust tagasi 15 bussiliini. Kõige väiksem on bussiliiklus pühapäeviti, kui busse sõidab Alatskiviilt Tartu 8 korda päevas. Kolkjat, Varnjat ja Kasepääd teenindavad samad bussiliinid. Tööpäeviti sõidab Tartu 5 bussi ning pühapäeviti 2-3 bussi. Kallaste – Mustvee vahel sõidab tööpäeviti 4 bussi ja nädalavahetuseti 2 bussi. Alatskivi ja Mustvee vahel otseühendus puudub (www.peatus.ee).

Sadamad

Sadamaregistri (2019) andmetel on Peipsiääre vallas üheksa väikesadamat (tabel 6). Lisaks asub Varnjas piirisadam. Registri andmetel omavad kõik sadamad vähemalt ühte kaid ning kuus sadamat võimaldavad veesõiduki sildumist.

Peipsiääre valla alale jääb osa Emajõe veeteest.

Tabel 6. Peipsiääre vallas asuvad sadamad (Sadamaregister, 2019)

Nimetus	Aadress	Pakutavad teenused	Kai
Kallaste paadisadam	Tartu maakond, Kallaste linn, Tööstuse tn 1, 60104	Veesõiduki sildumise võimaldamine	Ujuvkai
Kallaste rannasadam	Tartu maakond, Tööstuse 10, Kallaste linn, Kallaste rannasadam, 60104	Veesõiduki sildumise võimaldamine, veesõiduki lastimine ja lossimine	Statsionaarne kai
Kallaste sadam	Tööstuse tn 1, Kallaste Linn, Peipsiääre vald, Tartu maakond, 60104	Veesõiduki lastimine ja lossimine, veesõiduki sildumise võimaldamine	Kolm statsionaarset kaid
Kolkja sadam	Sadama 5, Kolkja alevik, Peipsiääre vald, Tartumaa, 60301	Veesõiduki lastimine ja lossimine, muu teenus, veesõiduki sildumise võimaldamine, veeliikluse korraldamine akvatooriumil ja sissesõiduteel	Statsionaarne kai
Pusi väikesadam	Tartu maakond, Peipsiääre vald, Pusi küla 60217	Veesõiduki sildumise võimaldamine	Statsionaarne kai
Varnja sadam	Kesk tn 94, Varnja alevik, Peipsiääre vald, Tartu maakond, 60305	Veesõiduki lastimine ja lossimine, veesõiduki sildumise võimaldamine	Kaks statsionaarset kaid

Soo sadam	Tartu maakond, Peipsiääre vald, Ranna küla	-	Stationsaarne kai
Sassukvere	Tartu maakond, Peipsiääre vald, Ranna küla, Sadama	-	Stationsaarne kai
Otsa väikesadam	Tartu maakond, Peipsiääre vald, Pusi küla, Otsa	-	Stationsaarne kai

Avalikus veekogus kaldaga püsivalt ühendatud või kaldaga funktsionaalselt seotud ehitised

Tartu maakonnaplaneeringus on ära toodud Emajõel ja Koosa jõel mõlemal üks sildumiskoht. Maa-ameti ortofotodelt on võimalik tuvastada mitmeid veeskamiskohti Peipsi järve äärsel alal. Endise Peipsiääre valla üldplaneeringus on kirjas, et Peipsi järve kaldal on kokku üle kolmekümne pisikanalit, mis on eraisikute kasutuses.

Koostatava üldplaneeringu ning KSH raames määratletakse tehnilise taristu arengusuundumused ning hinnatakse arendamisega kaasnevat mõjusid. Koostamisel analüüsitakse praegust teedevõrgu üldist iseloomu ja paiknemist peamiste sihtkohtade suhtes ning sellest lähtuvalt erinevate sihtpunktide vaheliste ühenduste vajadust ja asukohti. Teede seisukorra parandamine ning jalg- ja jalgrattateede rajamine on vajalik selleks, et võimaldada kergliiklejatel ohutult ning mugavalt liikuda erinevate sihtpunktide vahel ja edendada keskkonnasäästlikku liiklemist. Üldplaneeringus kaardistatakse olemasolevad paadisadamad ja veeskamiskohad ning määratletakse uute vajadus, asukohad ja rajamise ning kasutamise turismipotentsiaal. Sadamate ja veeskamiskohtade määratlemisel on kindlasti üheks sisendiks eeldatavad keskkonnamõjud. Koostatava KSH raames hinnatakse tehnilise taristu arendamisega kaasnevat mõjusid nii looduskeskkonnale kui asustuse üldisele vajadusele.

5.5 Riigikaitse tegevus

Peipsiääre valla aladele jääb Tartu maakonnaplaneeringu kohaselt taktikaalad riigimetsas riigikaitse väljaõppe korraldamiseks. Maakonnaplaneeringu järgi ei jää valla aladele riigikaitse ehitisi ega nende piiranguvööndeid.

Riigikaitse otstarbega maa-alade ja ehitiste vajaduse planeerimine selgub üldplaneeringu koostamise käigus koostöös Kaitseministeeriumi ning Politsei- ja Piirivalveametiga. Juhul, kui üldplaneeringus nähakse ette riigikaitse maa-alad ja ehitised, siis arvestatakse üldplaneeringu käigus maakasutuse planeerimisel nii ehitiste kui ka nende piiranguvööndist tulenevate kitsendustega ning mõjude hindamisel riigikaitse tegevusest tulenevate keskkonnamõjudega ulatuses, mis on üldplaneeringu kontekstis asjakohane.

5.6 Keskkonnaohtlikud objektid

Peipsiääre vallas asub Keskkonnaregistri andmeil seisuga 21.02.2019 kaks keskkonnaohtlikku objekti:

- Alatskivi alevikus asuv Olerex AS tankla (registrikood: OOB0023671)

- Toruküla külas asuv mahuti (registrikood: OOB0070187), mis kuulub põllumajandus ettevõttele Friendsland OÜ.

5.6.1 Suurõnnetuse ohuga ja ohtlikud ettevõtted

Päästeameti andmetel asub ohtlikest ettevõtetest Peipsiääre valla alal Airok OÜ Friendsland viljakuivati vedelgaasipaigaldis (ohuala raadius: 382 m), Vedelgaas OÜ Vara Saeveski vedelgaasipaigaldis (ohuala raadius: 428 m) ja Molter Agro OÜ viljakuivati (ohuala raadius: 382 m).

Teadaolevalt uusi ohtlike või suurõnnetusega ohuga ettevõtteid rajamisel ei ole. Ohtlike ja suurõnnetuste ohuga ettevõtete planeerimisel, laiendamisel või tootmise suurendamisel on oluline säilitada ohutuse tagamiseks vajalik vahemaa kütise ning elamurajoonide, ühiskondlikus kasutuses olevate hoonete ja alade, puhkealade ning võimaluse korral peamiste transpordiliinide vahel. Samuti peab selliste ettevõtete kavandamine toimuma koostöös Päästeametiga.

Juhul, kui üldplaneeringus nähakse ette keskkonnaohtlikud või suurõnnetuse ohuga ettevõtete asukohad, hinnatakse KSH aruandes sellega seotud riske, valides neile sobivaim asukoht õnnetusjuhtumi tagajärgede ennetamise vajadusest lähtudes ning tuuakse välja, milliseid meetmeid on vaja kavandada õnnetuste ennetamiseks–tagajärgede leevendamiseks.

5.7 Ajaloolis–kultuuriline keskkond

Kultuurimälestised

Peipsiääre vallas asub kultuurimälestiste riikliku registri (2019) andmetel 110 kinnismälestist– 26 ajaloomälestist, 48 arheoloogiamälestist ja 37 ehitismälestist, sh 26 XX sajandi kultuuriväärtuslikku objekti. Kunstimälestisi on valla territooriumil kokku 518. Peipsiääre vallas asub enamik muinsuskaitsemälestisi Peipsi järve ranniku ääres ning tugimaantee Aovere–Kallaste–Omedu ümbruses. Eriti rohkelt on kultuurimälestisi Alatskivi alevikus, kus asub Alatskivi mõisakompleks (Maaamet, 2019).

Muinsuskaitset korraldavad peale Kultuuriministeeriumi ja Muinsuskaitseameti ka valla- ja linnavalitsused (PlanS § 6 lõige 1).

Kallaste linna üldplaneeringus (2013) on välja toodud muinsuskaitiselised aspektid ja säästva arengu printsiibid, mida tuleb meeles pidada linna planeerimisel:

- Kõikidele enne 1940. aastat ehitatud elamutele tuleb enne nende lammutamist lammutusprojekti koosseisus või sellest eraldi, koostada ajaloolised õiendid koos materjalide ja detailide taaskasutusse suunamise ettepanekutega. Restaureerimiskõbulikke detaile saab kasutada teiste vanade majade remontimisel–restaureerimisel, samuti on võimalik teistkordselt kasutada paljusid ehitusmaterjale;
- Uushoonestuse kavandamisel ja detailplaneeringute menetlemisel kesklinnas tuleb arvestada muinsuskaitsealale avanevate kaugvaadete säilitamise vajadusega.

Peipsiääre vald on tuntud oma mitmekesise ning eripärase kultuuri poolest. Valla isikupära edendamisel ja turismi arendamisel on keskne roll kultuurimälestistel, seetõttu lähtutakse KSH koostamisel mälestisi säästvast põhimõttest ning arvestatakse avaliku huviga.

Kohalikul tasandil kaitstavad ajaloolis-kultuuriliselt väärtuslikud objektid

EELIS (2019) andmetel asub Peipsiääre vallas 950 kaardistatud pärandkultuuriobjekti. Nende hulka kuuluvad nii kohaliku tööstuse, kogukonna ajaloo ning kultuurimaastiku kujunemisega seotud objektid.

Pärandkultuur on eelmiste põlvkondade tegutsemise jäljed maastikul. See on osa meie kultuurist, tükike meie rahvuslikust pärandist. Pärandkultuuriobjektid on seotud asustuse kujunemislooga, maa ja rahva ning kogukonna ajaloo, traditsioonilise elulaadiga, metsamajanduse ajaloo ning kohaliku tööstusega.

Pärandkultuuriobjektid ei ole seaduse ega muu õigusaktiga kaitstud ning selleks, et pärandkultuuriobjektid raietööde tõttu, teadmatusel või niisama hooletusest ei hävineks, on oluline nende kaardistamine ning inimeste teadlikkuse tõstmine. Pärandkultuuriobjektide andmete kogumisega tegeleb Riigimetsa Majandamise Keskus (RMK), et unustuste hõlma vajunud kultuurimärgid uuesti tähelepanu alla tuua. Andmed on koondatud Eesti Looduse Infosüsteemi (EELIS, 2019).

Kui üldplaneeringu koostamise protsessis otsustatakse, et pärandkultuuriobjektide või nendest teatud osa käsitlemine üldplaneeringu mahus on otstarbekas ja vajalik, siis kantakse nende asukohad väärtuste ja piirangute joonisele ning hinnatakse nende säilimist tagavaid meetmeid.

Miljööväärtuslikud alad

Miljööväärtuslikud alad on alad (või objektid), mida on kohalike olusid arvestades oluline esile tuua ja kaitsta, kuna tegemist on ruumielementide või nende kooslustega, mis loovad tervikliku, harmoonilise üldpildi või on ajaloolis-kultuurilise väärtusega. Sellest tulenevalt on oluline nende säilimiseks ja kaitsmiseks sätestada ka tingimused nii nende alade/objektide kasutamisel, nendel tegutsemisel kui ka kontaktvõõndis (mõjualas) tegutsemiseks.

Miljööväärtuslikud alad on määratud endiste valdade üldplaneeringutes. Kallaste linna üldplaneeringus (2013) on miljööväärtuslikeks hoonestusaladeks määratud:

- Võidu tänav
- vanalinna osa
- keskväljak ja Oja tänav
- Kallaste linna kalmistud (v.a Kallaste uus kalmistu)

Alatskivi valla üldplaneeringus (2004) on miljööväärtuslikeks hoonestusaladeks määratud:

- Peipsi järve äärsed tänavkülad (Nina, Rootsiküla, Pusi)
- Alatskivi alevikus lossi puistestega piirnevad väikeelamukrundid
- Alatskivi mõisa moonakamajade kompleks

Pala valla üldplaneeringus (2006) on märgitud miljööväärtuslikeks aladeks:

- Kodavere kirikuküla ja kirik koos kalmistuga
- Sooküla
- Ranna mõisakompleks
- Raatvere-Sääritsa külakeskus

Vara valla üldplaneeringuga (2007) on määratud vaid üks miljööväärtuslik hoonestusala – Praaga küla. Endises Peipsiääre valla üldplaneeringus (2008) on miljööväärtuslikuks hoonestusalaks määratud riikliku tähtsusega väärtuslik maastik Nina–Varnja–Kolkja.

Üldplaneeringutes on välja toodud miljööväärtuslike alade kohta kehtivad ehitustingimused, mida tuleb jälgida uute hoonete ehitamisel ning olemasolevate hoonete renoveerimisel, selleks et säilitada piirkonna ajaloolist eripära.

Kultuuriministeerium ja Muinsuskaitseamet poolt algatatud Eesti 20. sajandi arhitektuuri kaitsmise ja väärtustamise projekti raames on valmistatud iga maakonna kohta 20. sajandi arhitektuuri inventeerimise dokumentatsioonid, kus tuuakse välja miljööväärtuslikud alad ja objektid, mis vajavad omavalitsuse kaitset. Tartumaa ja Jõgevamaa ülevaate dokumentatsioonides on nimetatud 21 Peipsiääre valla territooriumil asuvat objekti (või ala), millele on tehtud ettepanek teha ekspertiis kaalumaks võimalust võtta objekt (või ala) kaitse alla riikliku kultuurimälestisena. Nendeks on (Tamm jt, 2010 ja Padu, 2009):

- Alatskivi alevikus asuv villa Elken (katastrikood: 12601:004:0318)
- Nina külas asuv Nina tuletorn (katastrikood: 12601:006:0223)
- Nina külas asuv elamu (katastrikood: 12601:006:0191)
- Nina külas asuv elamu (katastrikood: 12601:006:0190 ja 12601:006:0222)
- Rupsi külas asuv Kopli talu häärber (katastrikood: 12601:005:0031)
- Kallaste linnas kutsekeskkooli peahoone (katastrikood: 27901:001:0145)
- Kallaste linnas Turu tänav
- Varnja alevikus asuv Varnja vanausuliste kirik (katastrikood: 58701:005:0027)
- Varnja aleviku keskuse tänav
- Kasepää alevikus Kasepää peatänav
- Kasepää külas asuv Kasepää kirik (katastrikood: 58701:003:0023)
- Kolkja alevikus asuv kaksikelamu (katastrikood: 58701:002:0198 ja 58701:002:0212)
- Kolkja alevikus asuv elamu (katastrikood: 58701:002:0025)
- Kolkja alevikus asuv elamu (katastrikood: 58701:002:0273)
- Vara alevikus asuv Vara põhikool (katastrikood: 86101:006:0306)
- Tähemaa külas asuv endine Tähemaa kool (katastrikood: 86102:001:0750)
- Matjama külas asuv Matjama meierei (katastrikood: 86101:006:0603)
- Alajõe külas asuv Vara mõisa Alajõe kõrvalmõisa endine valitsejamaja (katastrikood: 86101:003:0017)
- Sõõru külas asuv käbikuivati (katastrikood: 57603:001:0840)
- Sõõru külas asuv metsapunkt (katastrikood: 57603:001:0034)

- Sõõru külas asuv tulevalve torn (koordinaadid: (6504082;668964))

Tulenevalt üldplaneeringu lähteülesandest kaalutakse üldplaneeringu koostamise käigus miljööväärtuslike alade määramise vajadust ning seega ka kaitse-, kasutus- ja arenduspõhimõtete seadmise otstarbekust. KSH raames hinnatakse sellisel juhul üldplaneeringuga kavandatud miljööväärtuslike alade ja neil ning nende mõjualas kavandatud maakasutuse ja selle tingimuste mõju miljööväärtuslike alade säilimisele ja väärtustamisele.

6. Peipsiääre valla üldplaneeringu elluviimisega eeldatavalt kaasnev keskkonnamõju

Keskkonnamõju strateegilisel hindamisel lähtutakse Peipsiääre valla üldplaneeringus käsitletavatest valdkondadest ja nende üldistusastmetest ning eelkõige hinnatakse nende valdkondadega seonduvaid mõjusid, mis lahendatakse ära üldplaneeringu koostamise käigus või mille osas tehakse üldplaneeringus ettepanekud (alade ja tingimuste määratlemine või täpsustamine, nt rohevõrgustiku alade ja väärtuslike maastike piiride ja kasutamistingimuste täpsustamine, maakasutuse ja selle tingimuste seadmine jne). KSH olulisimaks eesmärgiks on planeeringu koostamisel leida sellised lahendused, mille puhul oleks võimalik vältida või maksimaalselt vähendada ebasoodsat mõju inimese tervisele, elu- ja looduskeskkonnale.

Üldplaneeringu ja KSH käigus kujundatakse alternatiivsed planeeringulahendused ning nende seast valitakse sobivaim lahendus. Alternatiivide täpne sisu selgub edasise protsessi käigus.

KSH koostamisel lähtutakse planeeringu täpsusastmest ning valla geograafilisest paiknemisest ja muudest faktoritest tulenevatest eripäradest (näiteks sellest, et Peipsiääre vallas on põhjavesi kohati nõrgalt kaitstud või kaitsemata, teevõrgustiku paiknemine, asustusstruktuur jne).

KSH käigus hinnatakse üldplaneeringu elluviimise ehk ruumilise arengu põhimõtete ja üldiste arengusuundade määratlemisest, maakasutuse ja ehitustingimuste seadmisest ja täpsustamisest tulenevat mõju looduskeskkonnale, sotsiaalsele ja kultuurilisele keskkonnale. KSH-s käsitletakse üldplaneeringu seoseid teiste asjakohaste strateegiliste dokumentidega ja vastavust nendes püstitatud eesmärkidele. Üldplaneeringu lähteseisukohtades on toodud üldisemad tingimused (visioon), millega peab üldplaneeringu koostamisel arvestama ja millest lähtutakse ka KSH aruande koostamisel.

Hindamise käigus täpsustatakse võimaliku mõju iseloom ja ulatus olulisemate, üldplaneeringu eesmärkidega seonduvate keskkonnakomponentide lõikes. Planeeringulahenduse väljatöötamine ja KSH on omavahel tihedalt seotud ning paralleelselt kulgevad protsessid. KSH käigus hinnatakse üldplaneeringu lahendustest tulenevat keskkonnamõju järgmistes valdkondades:

- looduskeskkonnale, sh pinna- ja põhjaveele, maastikule, väärtuslikele maastikele, rohelinele võrgustikule, bioloogilisele mitmekesisusele, loodusväärtuslikele aladele, kaitsealustele aladele ja -objektidele (sh Natura 2000 võrgustiku aladele);

- sotsiaalsele keskkonnale, sh maakasutusele (elamuarendus, ettevõtluskeskkond, põllumajanduslik tootmine, teenuste ja töökohtade kättesaadavus jm), elanikkonna heaolule ja tervisele (sh müra, õhusaaste, turvalisus, ohutus);
- ajaloolis-kultuurilistele väärtustele (pärandkultuur, miljööväärtuslikud alad).

Üldplaneeringu ja KSH koostamise protsessi käigus võib lisanduda mõjusid, mida põhjendatud vajaduse korral töö käigus hinnatakse.

Mõjude hindamine lähtub strateegilisest lähenemisest, et omavalitsuse territooriumil asuvad arendatavad alad, kaitsealad, rohevõrgustik, väärtuslikud maastikud peavad jääma harmooniliselt koos eksisteerima. Mõju hinnatakse seisukohast, et üldplaneering peab minimeerima võimalused arenduseks, mis tekitavad või mille juures ilmneb vahetu ja oluline negatiivne mõju looduskeskkonnale, mida ei ole võimalik leevendada. KSH-s pööratakse tähelepanu sellele, et pikaajalise ruumilise arengu kavandamine arvestaks tasakaalustatult sotsiaalse, kultuurilise ja looduskeskkonnaga.

Mõjusid hinnatakse mõlemas suunas ehk nii üldplaneeringuga kavandatu mõju keskkonnale kui ka keskkonnast tulenevat mõju üldplaneeringu elluviimisele.

KSH aruandes kirjeldatakse otsese ja kaudse, negatiivse ja positiivse mõju iseloomu, suurust, ulatust, esinemise tõenäosust ja kestust. Hindamise tulemusena tehakse ettepanekud negatiivse mõju vältimiseks ja/või leevendavate meetmete kasutamiseks kavandatava tegevuse elluviimisel. Hindamisel arvestatakse väljastpoolt planeeringuala tulenevate oluliste mõjudega ning mõjude kumuleerumisega.

Hindamisel kasutatakse üldtunnustatud meetodikaid, valides ning täpsustades töö käigus sobivaimad hindamismeetodeid vastavalt vajadusele. Kindlasti kasutatakse kvalitatiivseid hindamismeetodeid (ekspertarvamused, konsultatsioonid jms), vajadusel kasutatakse ka hindamismaatrikseid. Tulenevalt üldplaneeringu kui strateegilise arengudokumendi täpsusastmest, teostatakse ainult vajadusel objektipõhine hindamine. Spetsiifilisi välitöid ja inventuure KSH käigus ei kavandata – KSH ja üldplaneeringu koostamise käigus viiakse läbi tööseminare nii kohaliku omavalitsuse kui teiste asjaosalistega ning kasutatakse olemasolevaid andmebaase (Maa-ameti geoportaal, EELIS, alal eelnevalt teostatud uuringud jne), planeeringuid, riiklikke ja maakondlikke strateegilisi arengudokumente ja muid allikaid. Töö teostamisel tehakse koostööd vallavalitsuse ametnike, kohalike elanike, planeerimisdokumendi koostajate ja keskkonnaekspertide vahel. Töö koostamisel võetakse arvesse asjaomaste asutuste, isikute ja avalikkuse ettepanekud ning tuuakse välja nendega arvestamise või mitteametamise põhjendused.

Piiriülese keskkonnamõju esinemise võimalikkus

Riigipiiriülest keskkonnamõju ette näha ei ole.

Võimalik mõju Natura 2000 võrgustiku alale

Peipsiääre valla üldplaneeringu koostamisel tuleb arvestada Natura 2000 alade ja nende kaitse-eesmärkidega. Peipsiääre vallas on 7 loodusala ja 3 linnuala (joonis 14 ja 15). Euroopa Komisjonile

esitatud Natura 2000 võrgustiku linnu- ja loodusalade nimekiri kinnitati Vabariigi Valitsuse korraldusega 05.08.2004 nr 615-k „Euroopa Komisjonile esitatav Natura 2000 võrgustiku alade nimekiri” (RTL 2004, 111, 1758).

Eeldatavalt ei kaasne üldplaneeringuga olulist mõju Natura 2000 alade väärtustele, vajadusel tuleb välja töötada selline planeeringulahendus, mis arvestab Natura 2000 alade kaitse-eesmärke. Peipsiääre valla üldplaneeringu KSH raames hinnatakse võimalikku mõju Natura 2000 võrgustiku aladele esmalt läbi eelhindamise protsessi. Kui ilmneb, et üldplaneeringuga kavandatakse Natura 2000 võrgustiku ala(de) kaitse-eesmärkidele ebasoodsat keskkonnamõju avaldavat tegevust ja tegevuse üksikasjad on teada, viiakse läbi ka asjakohane hindamine.

7. KSH avalikustamise ajakava

KSH läbiviimine ja aeg on seotud üldplaneeringu koostamise protsessiga. Nõuded keskkonnamõju hindamise aruande sisule ja muudele tingimustele tulenevad keskkonnamõju hindamise ja keskkonnajuhtimissüsteemi seadusest ning menetlusnõuded planeerimisseadusest.

Üldplaneeringu ja KSH menetlemine toimub üheaegselt, mis võimaldab arvestada võimalikult suures ulatuses üldplaneeringu elluviimisega kaasnevaid keskkonnamõjusid. Planeeringulahenduse lähteseisukohtade kujundamine, lahenduse koostamine ja avalikustamine toimuvad paralleelselt ja integreeritult KSH väljatöötamise kavatsuse ja aruande koostamisega, mistõttu on kogu menetlusse üheaegselt kaasatud nii planeeringu kui KSH eksperdid (töörühm). Tabelis 7 on kirjas Peipsiääre valla üldplaneeringu ja KSH protsessi orienteeruv ajagraafik.

Tabel 7. Peipsiääre valla üldplaneeringu ja KSH protsessi orienteeruv ajagraafik.

Üldplaneeringu ja KSH etapp	Toimumise aeg/täitmine
ÜP ja KSH algatamine	22. august 2018
ÜP lähteseisukohtade ja KSH väljatöötamise kavatsuse koostamine	jaanuar – märts 2019
ÜP lähteseisukohtade ja KSH väljatöötamise kavatsuse kohta ettepanekute küsimine (koos avalikustamise teatega) ja täiendamine lähtuvalt ettepanekutest	märts – aprill 2019
ÜP põhilahenduse ja KSH aruande eelnõu koostamine	mai 2019 – jaanuar 2020
ÜP ja KSH aruande eelnõu avalik väljapanek	veebruar – märts 2020
ÜP ja KSH aruande eelnõu avalik arutelu	märts – aprill 2020
ÜP ja KSH aruande eelnõu kooskõlastamine ja arvamuse avaldamine asjaomaste asutuste ja isikute poolt, ÜP ja KSH aruande täiendamine	mai – oktoober 2020
ÜP ja KSH aruande eelnõu esitamine vastuvõtmiseks Peipsiääre Vallavolikogule (eeldatav vastuvõtmine)	november – detsember 2020

ÜP avalik väljapanek	jaanuar 2021
ÜP avalik arutelu	veebruari 2021
ÜP esitamine rahandusministrile heakskiitmiseks (eeldatav heakskiit)	aprill – mai 2021
Kehtestamine Peipsiääre Vallavolikogu poolt	22. juuli 2021

8. Kasutatud allikad

Õigusaktid:

1. Alatskivi valla, Kallaste linna, Pala valla, Peipsiääre valla ja Vara valla osas haldusterritoriaalse korralduse ja Vabariigi Valitsuse 3. aprilli 1995. a määruse nr 159 „Eesti territooriumi haldusüksuste nimistu kinnitamine“ muutmine. Vabariigi Valitsuse 22.06.2017 määrus nr 97.
2. Euroopa Komisjonile esitatav Natura 2000 võrgustiku alade nimekiri. Vabariigi Valitsuse korraldus 05.08.2004 nr 615-k.
3. Keskkonnamõju hindamise ja keskkonnajuhtimissüsteemi seadus, vastu võetud 22.02.2005.
4. Looduskaitse seadus, vastu võetud 21.04.2004.
5. Planeerimisseadus, vastu võetud 28.01.2015.
6. Planeeringute koostamisel koostöö tegemise kord ja planeeringute kooskõlastamise alused, Vabariigi Valitsuse 17.12.2015 määrus nr 133.
7. Suurte ülejutusalaadega siseveekogude nimistu ja nendel siseveekogudel kõrgveepiiri määramise kord. Keskkonnaministri määrus 28.05.2004 nr 58.

Muud allikad:

1. Alatskivi valla üldplaneering, kehtestatud Alatskivi Vallavolikogu 20.12.2007 määrusega nr 19.
2. Andresson, M., Truuma, I., Ojamäe, K. 2018. Eesti pinnaveekogumite seisundi 2017. a vahehindang. Keskkonnaagentuur ja Keskkonnaministeeriumi veesosakond.
3. Arold, I. 2005. Eesti maastikud. Tartu Ülikool Geograafia Instituut.
4. Eesti Geoloogiateenistus, ruumiandmete kaardirakendus 2019.
5. Eesti Geoloogiakeskus: Eesti põhjavee kaitstuse kaart M: 1: 400 000, 2001.
6. Eesti Looduse Infosüsteem (EELIS), 2019.
7. Eesti Statistikaamet, 2019.
8. Keskkonnaministeerium, 2017. Maapõuepoliitika põhialused aastani 2050. Vastu võetud Riigikogu 06.06.2017 otsusega.
9. Google maps, 2019.
10. Jõgeva maakonnaplaneering 2030+ (Tartu maakonda kuuluv osa). Kehtestatud riigihalduse ministri poolt 16.07.2018 käskkirjaga nr 1.1–4/132.
11. Jõgeva, Mustvee ja Peipsiääre valdade ühine jäätmekava 2018–2023, 2018.
12. Kallaste linna üldplaneering, kehtestatud Kallaste Linnavolikogu 25.06.2013 otsusega nr 14.
13. Keskkonnaagentuur, 2018. Seletuskiri veemajanduskomisjonile Eesti pinnaveekogumite seisundi 2017.a ajakohastatud vahehindangu kohta.
14. Keskkonnaamet, 2015. Alatskivi maastikukaitseala kaitsekorralduskava 2015–2024.

15. Keskkonnaministeerium, 2016. Ida-Eesti vesikonna veemajanduskava. Kinnitatud Vabariigi Valitsuse protokollilise otsusega 07.01.2016.
16. Keskkonnaregister, 2019.
17. Kultuurimälestiste riiklik register, 2019.
18. Maa-ameti Geoportaali kaardirakendused.
<http://xgis.maaamet.ee/xGIS/XGis>
19. Padu, T. 2009. 20. sajandi ehituspäränd Jõgevamaa. Tellija: Muinsuskaitseamet.
20. Pala valla üldplaneering, kehtestatud Pala Vallavolikogu 18.07.2006 otsusega nr 15.
21. Peipsiääre valla arengukava 2018–2030, vastu võetud Peipsiääre Vallavolikogu poolt 10.10.2018.
22. Peipsiääre valla arengukava lisa 1: Toimekeskkonna lühiülevaade, 2018. Koostatud koostöös ettevõttega OÜ Cumulus Consulting.
23. Peipsiääre valla kodulehekülg.
<http://www.peipsivald.ee/uldinfo> (viimati vaadatud 07.02.2019)
24. Peipsiääre valla üldplaneering, kehtestatud Peipsiääre Vallavolikogu 10.02.2009 määrusega nr 1.
25. Petersell, V., Karimov, M., Täht-Kok, K., Shtokalenko, M., Nirgi, S., Saarik, K., Milvek, H., 2017. Eesti pinnase radooniriski ja looduskiirguse atlas. Eesti geoloogia keskus, Keskkonnaministeerium, Tallinn.
https://www.envir.ee/sites/default/files/eesti_rn_atlas_2017_kyljendatud.pdf
26. Reval Esten OÜ. Tartumaa.
<http://www.eestigiid.ee/> (viimati külastatud 25.02.2019)
27. Tamm, E. ja Kimmel, T., 2010. Tartumaa kaitsmata kultuuripäränd 1870–1991. Tellija: muinsuskaitseamet.
28. Tartumaa maakonnaplaneering 2030+. Kehtestatud riigihalduse ministri poolt 27.02.2019 käskkirjaga nr 1.1-4/29.
29. Vara valla üldplaneering, kehtestatud Vara Vallavolikogu 16.12.2008 määrusega nr 16.
30. Veeteede Ameti sadamaregister, 2019.
31. www.peatus.ee (viimati vaadatud 25.02.2019)

LISAD

LISA 1. Peipsiääre valla üldplaneeringu koostamise ja keskkonnamõju strateegilise hindamise algatamise otsus.

LISA 2. Peipsiääre valla üldplaneeringu ja keskkonnamõju strateegilise hindamise algatamise teade ametlikus väljaandes Ametlikud Teadaanded, ajalehes Peipsiääre Teataja ja ajalehes Postimees.